

# Notice d'utilisation

## Aspirateur/souffleur sans fil rechargeable

ASP-165

Utilisation

Sans fil



Charge

USB-C



Réf : 000165

Rév 1.00 - 18/06/2025



# Déclaration de conformité EU

**SOCIETE** (fabricant, mandataire ou personne responsable de la mise sur le marché de l'équipement)

**Société d'Exploitation des Ets Normand**  
**117 Bld Eugène Thomas**  
**62110 Hénin-Beaumont - France**  
**Tél: +33 3 91 83 00 70**

## IDENTIFICATION DE L'EQUIPEMENT

Marque : **OPTEX**

Désignation commerciale : **Aspirateur/souffleur sans fil rechargeable**

Référence commerciale : **000165**

Référence usine : **LT-148**

Je soussigné,

**NOM et QUALITE DU SIGNATAIRE : M. NORMAND Eric, Président Directeur Général** déclare sous mon entière responsabilité que le produit décrit ci-dessus est en conformité avec les exigences essentielles applicables aux directives LVD 2014/35/EU, CEM 2014/30/EU , FCC et RoHS 2011/65/EU.

Que sa conformité a été évaluée selon les normes applicables en vigueur :

**EN IEC 55014-1:2021**

**EN IEC 55014-2:2021**

**EN IEC 60335-1:2023+A11:2023**

**EN 60335-2-2:2010+A11:2012+A1:2013**

**IEC 62321-1:2013**

**IEC 62321-2:2021**

**IEC 62321-3-1:2013**

Date : 01 août 2025

Signature :



**NORMAND Eric**  
**PDG**

## 1. Important

Prenez le temps de lire ce manuel utilisateur avant d'utiliser votre aspirateur. Ce manuel contient des informations importantes concernant la connexion de celle-ci.

Recyclage de votre ancien appareil

Votre appareil est conçu et fabriqué avec des matériaux et des composants de haute qualité qui peuvent être recyclés et réutilisés.

Si un produit ou son emballage présente ce symbole avec une poubelle sur roues barrée d'une croix, ceci signifie qu'il tombe sous le coup de la **Directive 2012/19/UE**.

Veuillez-vous informer auprès de votre commune sur le système de tri sélectif mis en place pour les appareils électriques et électroniques.

Veuillez respecter les prescriptions en vigueur et ne jetez pas vos appareils hors d'usage à la poubelle. La mise au rebut de votre ancien appareil dans le respect de ces prescriptions contribue à prévenir les conséquences négatives potentielles pour l'environnement et la santé. Les piles ne doivent pas être jetées à la poubelle avec vos déchets ménagers. Remettez-les à un point de collecte de piles usagées.

## 2. Garantie

En cas de problème ou de question technique, vous pouvez contacter notre hotline au numéro indigo ci-contre :

 **N°Indigo 0 825 05 62 60**

0,15 € TTC / MN

Du lundi au Jeudi de 08H00 à 12H00 et de 13H30 à 17H00

Le vendredi de 08H00 à 12H00 et de 13H30 à 16H00

OU sur notre site

<https://www.groupe-normand.com>

Avant tout appel, vérifiez d'avoir respecté les instructions fournies et munissez-vous de la référence commerciale du produit, numéro de série ou gencod.

Gardez l'emballage d'origine en bon état au cas où vous devriez rendre l'appareil.

En cas de dysfonctionnement, notre SAV vous indiquera la procédure à suivre :

a) Le matériel neuf est garanti (pièces et main d'oeuvre) par OPTEX, dans les conditions et selon les modalités ci-après, contre tous les défauts de fabrication pendant une durée de 24 mois à compter de la date d'achat du matériel, la preuve d'achat faisant foi (pour les accessoires neufs (cordons, télécommande etc...) : 3 mois à compter de la date d'achat). Nous vous recommandons donc de garder très précieusement votre facture d'achat ou ticket de caisse comme preuve de date d'achat.

b) Les matériels ayant fait l'objet d'une réparation pendant la période de garantie visée ci-dessus sont garantis (pièces et Main d'oeuvre) par OPTEX jusqu'à la dernière de ces deux dates :

Expiration de la durée de garantie visée ci-dessus ou trois (3) mois à compter de l'intervention OPTEX. Cette garantie s'applique pour autant que le matériel ait été utilisé dans des conditions normales et conformément à sa destination.

## 2.1) Environnement

La préservation de l'environnement est une préoccupation essentielle d'OPTEX.

OPTEX a la volonté d'exploiter des installations respectueuses de l'environnement et a choisi d'intégrer la performance environnementale dans l'ensemble du cycle de vie de ses produits, de la phase de fabrication à la mise en service, l'utilisation et l'élimination.

### 2.1.1) L'emballage

La présence du logo (point vert) signifie qu'une contribution est versée à un organisme national agréé, pour améliorer les infrastructures de récupération et de recyclage des emballages. Pour faciliter ce recyclage, veuillez respecter les règles de tri mises en place localement pour ce type de déchets.

### 2.1.2) Les piles et batteries

Si votre produit contient des piles ou des batteries, ces dernières doivent être déposées dans les points de collecte désignés.

### 2.1.3) Le produit

La poubelle barrée apposée sur le produit ou sur ses accessoires signifie qu'ils appartiennent à la famille des équipements électriques et électroniques. A ce titre, la réglementation européenne vous demande de procéder à sa collecte sélective :

- Dans les points de distribution en cas d'achat d'un équipement équivalent.
- Dans les points de collecte mis à votre disposition localement (déchetterie, collecte sélective, etc.).

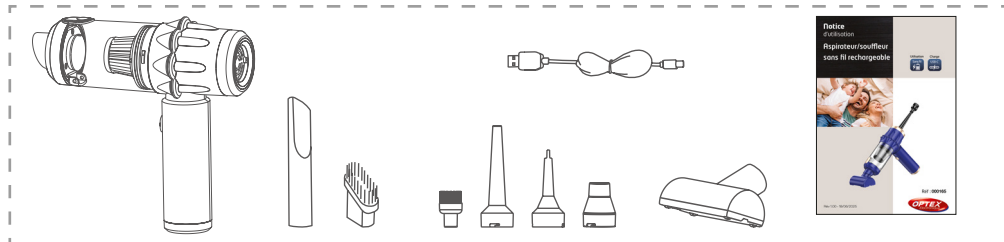
Ainsi, vous participez à la réutilisation et à la valorisation des Déchets d'Équipement Électriques et Électroniques qui peuvent avoir des effets potentiels sur l'environnement et la santé humaine.

## 3. Précautions

- Ne pas ouvrir ou tenter de réparer par vous même le produit.
- Ne pas couvrir la partie aspiration ou soufflerie durant son utilisation sous peine de surchauffe et de départ de feu.
- Tenir le produit hors de portée des enfants, ce n'est pas un jouet.
- Ne pas nettoyer le produit avec des produits corrosifs.
- Si le produit est endommagé, ne plus l'utiliser et faire appel à un réparateur agréé.
- Avant de recharger le produit, assurez-vous que celui-ci est bien éteint car il est interdit d'utiliser le produit durant la charge

## 4. Contenu du pack

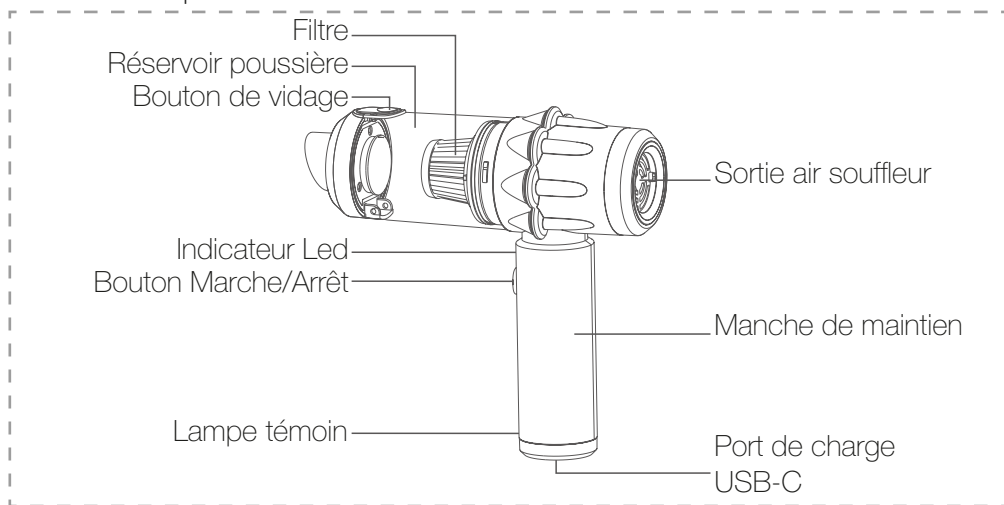
Au déballage de votre produit, vous devez retrouver les éléments décrits ci-dessous :



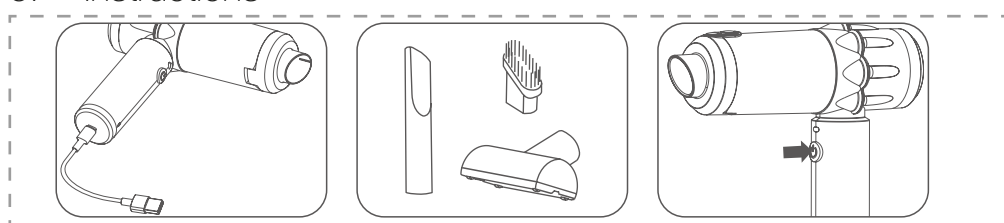
Aspirateur/Souffleur x1  
Cordon de charge USB-C x1  
Accessoires d'aspiration x2  
Accessoires souffleur x4

Brosse x1  
Filtre x2  
Notice d'utilisation x1

## 5. Description



## 6. Instructions



1. Utilisez le cordon USB-C fourni pour charger complètement le produit.  
Connectez la partie USB-C sous l'aspirateur puis la partie USB-A sur un char-

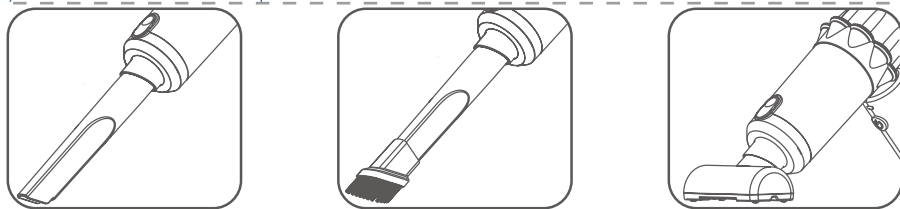
geur de Smartphone 5V  2A (Non fourni) ou autre port USB présent sur un autre appareil (Décodeur TV, téléviseur, ordinateur...)

L'indicateur Led sera allumé rouge durant la charge et passera vert <sup>2</sup>ou bleu une fois la charge terminée.

2. Connectez ensuite l'accessoire désiré pour aspirer ou pour souffler.
3. Appuyez sur le bouton «Marche/Arrêt» pour démarrer le produit. Appuyez successivement sur ce bouton pour changer la vitesse.
4. Pour arrêter le produit, faites un appui long sur le bouton «Marche/Arrêt», le produit se coupera.

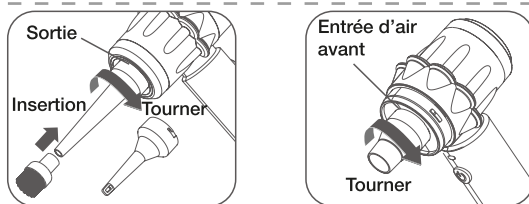
## 7. Utilisation

### 7.1) Accessoires aspiration



1. Le 1er accessoire permet d'aspirer la poussière sur des portes, sièges...
2. Le 2ème accessoire permet en plus d'aspirer la poussière de broser l'endroit désiré. (Idéal pour les coussins...)
3. Le 3ème accessoire permet lui d'aspirer le sol ou une surface large plane.

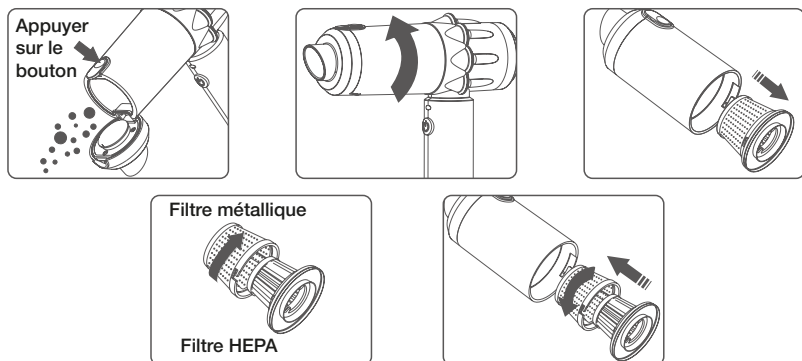
### 7.2) Accessoires souffleur



1. Utilisez les accessoires pour souffler l'air avec ou sans brosse pour dépoussiérer les endroits désirés (Intérieur de véhicule, clavier d'ordinateur...) Dans ce cas, les embouts seront connectés sur la partie arrière de l'aspirateur (Sortie d'air).
2. Il est également possible de connecter une buse permettant de faire le vide d'air. (Utile pour les rangements d'habits sous vide par exemple) Dans ce cas, cette buse sera connectée sur l'avant de l'aspiration.

**IMPORTANT :** Lorsque la buse est connectée sur l'avant de l'aspirateur, elle permettra d'aspirer l'air et non la poussière.

## 8. Vidage et nettoyage



1. Appuyez sur le bouton d'ouverture du réservoir à poussière puis videz-le dans une poubelle.
2. Tournez le réservoir à poussière afin de le retirer pour accéder au filtre.
3. Tirez simplement vers vous le filtre pour le retirer de son logement.
4. Retirez ensuite le filtre métallique en le tournant dans le sens anti-horaire pour accéder au filtre HEPA.
5. Tous ces éléments peuvent être nettoyés à l'eau claire puis réinstallez une fois complètement secs.
6. Procédez de la même manière pour positionner à nouveau les éléments.

## 9. Caractéristiques techniques

- Puissance d'aspiration : 7500PA (Mode 1), 12000PA (Mode 2)
- Puissance : 70W
- Tension d'entrée : 5V-2A
- Capacité de la batterie : 1800mAh \* 2
- Autonomie de la batterie : 20 minutes
- Temps de charge : 3,5 à 4 heures
- Couleur : Bleu
- Capacité du compartiment à poussière : 160ml
- Fonctions : Souffleur, Aspirateur, Filtre, Vidage de la poussière à 1 bouton
- Aspiration : 11Kpa
- Niveau sonore : 85dB (fonctionnement silencieux)
- Utilisation : Voiture, maison, bureau (polyvalent pour de multiples applications)
- Type de chargement : USB-C (5V/2A)
- Dimensions : 219 x 62 x 164 mm
- Poids : 0.66Kgs

# GROUPE NORMAND



Photos et documents non contractuels

Groupe Normand  
117bd Eugène Thomas  
62110 Hénin-Beaumont  
France



Points de collecte sur [www.quefairedelesdechets.fr](http://www.quefairedelesdechets.fr)  
Privilégiez la réparation ou le don de votre appareil !



Séparez les éléments  
avant de trier