

Manuel d'utilisation

Platine Vinyle



Réf : 000820

Rév 2.10 - 03/03/2025



MULTIMEDIA

Préface et garantie :

- Important

Prenez le temps de lire ce manuel utilisateur avant d'utiliser ce produit.

Il contient des informations importantes concernant son fonctionnement et son installation.

	<p>Recyclage de votre ancien appareil</p> <p>Votre appareil est conçu et fabriqué avec des matériaux et des composants de haute qualité qui peuvent être recyclés et réutilisés.</p> <p>Si un produit ou son emballage présente ce symbole avec une poubelle sur roues barrée d'une croix, ceci signifie qu'il tombe sous le coup de la Directive CE 2002/96/CE.</p> <p>Veuillez vous informer auprès de votre commune sur le système de tri sélectif mis en place pour les appareils électriques et électroniques.</p> <p>Veuillez respecter les prescriptions en vigueur et ne jetez pas vos appareils hors d'usage à la poubelle. La mise au rebut de votre ancien appareil dans le respect de ces prescriptions contribue à prévenir les conséquences négatives potentielles pour l'environnement et la santé.</p> <p>Les piles ne doivent pas être jetées à la poubelle avec vos déchets ménagers. Remettez-les à un point de collecte de piles usagées.</p>
--	---

- Garantie

En cas de problème ou de question technique, vous pouvez contacter notre hotline au numéro ci-contre :



Du lundi au Jeudi de 08H00 à 12H00 et de 13H30 à 17H00

Le vendredi de 08H00 à 12H00 et de 13H30 à 16H00

ou par mail : support@groupe-normand.com

Avant tout appel, vérifiez d'avoir respecté les instructions fournies et munissez-vous de la référence commerciale du produit, numéro de série ou gencod. Gardez l'emballage d'origine en bon état au cas où vous devriez rendre l'appareil.

En cas de dysfonctionnement, notre SAV vous indiquera la procédure à suivre :

a) Le matériel neuf est garanti (pièces et main d'oeuvre), dans les conditions et selon les modalités ci-après, contre tous les défauts de fabrication pendant une durée de 24 mois à compter de la date d'achat du matériel, la preuve d'achat faisant foi (pour les accessoires neufs (cordons, télécommande etc) : 3 mois à compter de la date d'achat). Nous vous recommandons donc de garder très précieusement votre facture d'achat ou ticket de caisse comme preuve

de date d'achat.

b) Les matériels ayant fait l'objet d'une réparation pendant la période de garantie visée ci-dessus sont garantis (pièces et Main d'oeuvre) jusqu'à la dernière de ces deux dates : expiration de la durée de garantie visée ci-dessus ou trois (3) mois à compter de l'intervention.

Cette garantie s'applique pour autant que le matériel ait été utilisé dans des conditions normales et conformément à sa destination.

c) Pendant cette période de garantie de 24 mois, le produit défectueux sera réparé gratuitement. Le client devra néanmoins se rapprocher de son lieu d'achat afin de nous retourner le matériel défectueux dans un emballage adéquat avec l'ensemble des accessoires d'origine (les matériels endommagés durant le transport ne sont pas pris en charge au titre de la garantie) dans notre centre SAV.

Au titre de cette garantie, votre matériel sera réparé ou échangé et renvoyé à l'adresse de votre revendeur.

Aucun matériel de prêt ne sera fourni pendant le délai de réparation.

d) Avant d'expédier votre matériel dans notre SAV, n'oubliez pas de :

- Indiquez à votre revendeur toutes vos coordonnées (nom, adresse, et numéro de téléphone...),
- Assurez-vous que tous les accessoires sont inclus avec le matériel dans son emballage d'origine,
- Joignez également une copie de la preuve d'achat de votre matériel.

Le matériel bénéficie, en tout état de cause, de la garantie légale contre les conséquences des défauts ou vices cachés conformément aux articles 1641 et suivants du Code Civil.

Table des matières

Préface et garantie :	2
- Important	2
- Garantie	2
Contenu de la boîte	4
Description du produit	4
- Le face avant	4
- Afficheur digital	4
- Vue de dessus (Intérieur)	5
- Vue de côté et derrière	5
- La télécommande	5
Recommandations	6
Comment ouvrir/fermer le couvercle supérieur?	6
- Ouverture	6
- Fermeture	6
Mise en service	6
Utilisation	7
- Réglage de la date et heure	7
- Navigation dans le menu	7
- Réglage démarrage automatique	7
- Réglage du timer de veille	7
- Utilisation du tourne disque	7
- Utilisation de la radio	8
- Utilisation du DAB	8
- Utilisation du lecteur CD	9
- Utilisation d'une clé USB	9
- Utilisation de la connexion sans fil	10
- Utilisation de la cassette	10
- Utilisation de l'entrée auxiliaire	10
- Utilisation de la sortie casque	11
- Sélection du mode audio	11
Enregistrement sur clé USB	11
Description des menus	11
- Recherche automatique	11
- Recherche manuelle	12
- DAB service secondaire	12
- Réglage du DRC (Dynamic Range control)	12
- Ecrêter les stations	12
- Modes d'affichage DAB	12
- Système	13
En cas de problème	14
Maintenance	14
- Changement du diamant du tourne disque	14
- Installation du nouveau diamant	14
Caractéristiques techniques	15
Déclaration de conformité EU	15

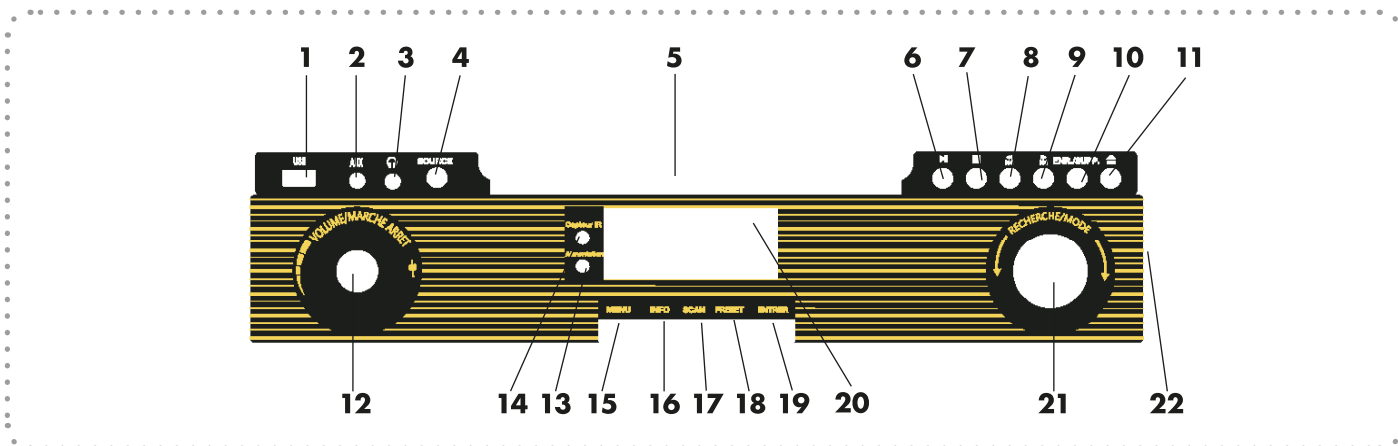
Contenu de la boîte

Au déballage de votre produit, vérifiez que les éléments décrits ci-dessous sont bien présents.

1. Le poste Vintage x1
2. Une télécommande x1
3. Cette notice d'utilisation x1

Description du produit

- Le face avant

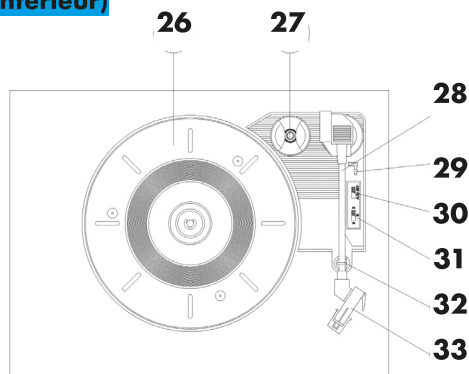


1. Port USB : Permet de connecter un support USB externe (Non fourni) afin d'écouter vos propres musiques.
2. AUX : Permet de connecter un système audio externe (Lecteur MP3...) sur l'entrée auxiliaire.
3. Casque : Permet de connecter un casque filaire (Non fourni)
4. SOURCE : Ce bouton permet de sélectionner la source audio entre Disque Vinyle, cassette, cdrom, USB, BT, radio FM, DAB...
5. Ouverture CD : Emplacement pour les CD-ROM.
6. ►|| : Permet de lire ou de mettre en pause durant la lecture.
7. STOP (■) : Permet d'arrêter la lecture en cours.
8. ◀◀ : Permet de sélectionner la piste audio précédente ou permet de faire un retour rapide.
9. ▶▶ : Permet de sélectionner la piste audio suivante ou permet de faire un avance rapide.
10. ENR./SUPP. : Permet de copier ou supprimer le fichier en cours de lecture sur un support USB externe (Non fourni)
11. Ejecter ▲ : Permet d'ouvrir ou fermer le tiroir du lecteur cdrom.
12. VOLUME/MARCHE ARRÊT : Permet d'allumer/éteindre la platine et également de modifier le volume.
13. LED alimentation : Elle indique si la platine est bien alimentée. Elle sera allumée de couleur rouge.
14. Capteur IR : Cellule infra-rouge permettant le contrôle de la platine au moyen de la télécommande.
15. MENU : Ce bouton permet d'accéder au menu de la platine.
16. INFO : Ce bouton permet d'afficher les informations DAB.
17. SCAN : Ce bouton permet de lancer la recherche des stations DAB.
18. PRESET : Ce bouton permet de mémoriser et d'afficher les stations DAB mémorisées.
19. ENTRER : Ce bouton permet de valider vos changements pour le DAB.
20. AFFICHEUR : Indique les différentes informations en fonction du mode sélectionné, la fréquence radio, la fonction utilisée...
21. RECHERCHE/MODE : Permet de rechercher les stations de radios et d'afficher les options de répétition.
22. Haut-parleur : Permettent de reproduire le son en sortie de la platine.

- Afficheur digital

23. Heure actuelle
24. Mode sélectionné
25. Etat (Connecté...)

- Vue de dessus (Intérieur)

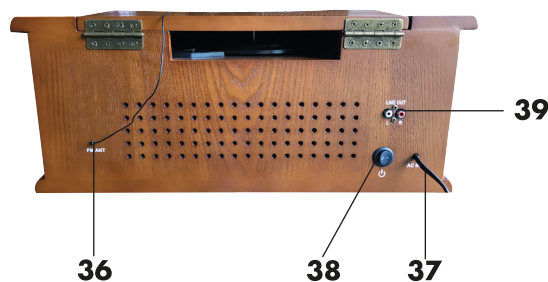
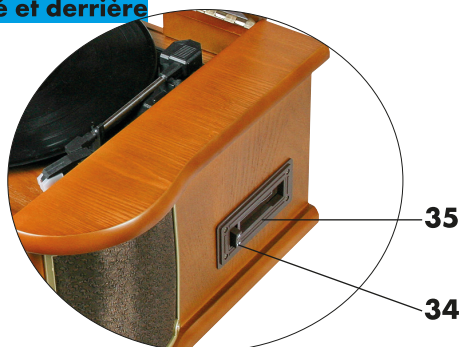


Avant d'utiliser la tête de lecture, retirez la protection plastique blanche en la poussant vers l'avant en suivant la direction de la flèche vers l'avant.



- 26. Tourne disque : Emplacement pour votre disque vinyle.
- 27. Adaptateur : Il permet de placer des disques 45 tours.
- 28. Bras de lecture
- 29. Levier de levage du bras : Il permet de lever le bras pour placer la tête de lecture sur le disque.
- 30. Sélecteur arrêt automatique : A la fin de la lecture, le système s'arrêtera automatiquement.
- 31. Sélecteur vitesse : Il permet de sélectionner la vitesse de lecture entre 33 - 45 - 78 tours.
- 32. Verrouillage bras : Il s'agit du verrouillage du bras de lecture (A relever pour le libérer)
- 33. Tête de lecture : Permet la lecture du disque (Ôter la protection avant usage en la tirant vers l'avant).

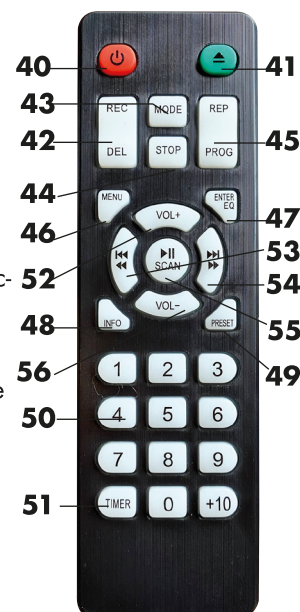
- Vue de côté et derrière



- 34. Bouton éjection : Permet d'éjecter une cassette ou de faire un avance rapide.
- 35. Trappe insertion : Elle permet d'insérer une cassette pour en écouter son contenu.
- 36. Antenne : Elle permet la réception des ondes radios.
- 37. Alimentation : Cordon permettant de connecter le poste à une prise de courant.
- 38. Interrupteur Marche/arrêt : Permet d'allumer ou d'éteindre le poste.
- 39. Sorties RCA audio L et R : Sortie audio RCA, elles permettent de connecter des enceintes externes.

- La télécommande

- 40. POWER : Permet d'allumer ou d'éteindre la platine.
- 41. Eject : Permet d'ouvrir le tiroir du lecteur cdrom. (Uniquement en mode cdrom)
- 42. ENR./SUPP. : Permet d'enregistrer une musique sur un support USB externe ou supprimer un titre.
- 43. MODE : Permet de sélectionner le mode d'utilisation (Sans fil, cdrom, USB....)
- 44. STOP : Permet d'arrêter la lecture du titre en cours.
- 45. REP et PROG : Permet de sélectionner le type de répétition par pression successive ou d'effectuer une programmation de lecture.
- 46. MENU : Permet d'accéder au menu de la platine pour effectuer les réglages;
- 47. ENTER/EQ : Permet de sélectionner/valider vos changements mais également de changer le type d'audio entre Rock, classic, pop.....
- 48. INFO : Permet d'afficher les informations.
- 49. PRESET: Permet de sélectionner les radios mémorisées.
- 50. 1 à 9 : Elles permettent de sélectionner directement le numéro de la chanson désirée.
- 51. TIMER : Permet de définir une durée pour une coupure automatique de la platine.
- 52. VOL+ : Permet d'augmenter le volume de la platine.



53. I◀◀ et ◀◀ : Permet de passer une chanson ou de faire un retour rapide.
54. ▶▶ et ▶▶I : Permet de passer une chanson ou de faire un avance rapide.
55. ▶II / SCAN : Permet de lire la piste audio sélectionnée ou de faire une pause mais également de lancer une recherche des radio.
56. VOL- : Permet de diminuer le volume de la platine.

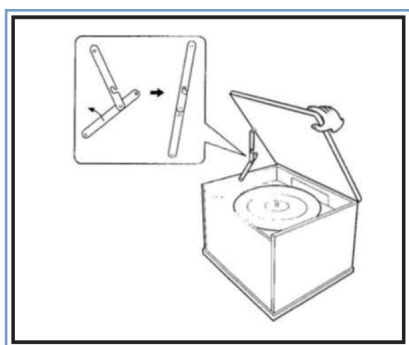
Recommandations

- L'appareil peut devenir chaud pendant son fonctionnement, toujours le laisser dans un espace suffisamment aéré pour une meilleure ventilation.
- Évitez de placer l'appareil en exposition direct des rayons du soleil ou proche d'une forte source de chaleur.
- Évitez de la placer à côté d'un amplificateur ou récepteur.
- Ne surtout pas l'ouvrir sous peine de provoquer des dommages ou de subir un choc électrique.
- Pour débrancher l'appareil du secteur, il est recommandé de tirer directement à la prise secteur et non sur le câble.
- Pour conserver le tiroir à cd toujours propre, évitez de le toucher et laissez-le toujours fermé.
- Ne pas utiliser de produit solvant pour le nettoyer, utilisez plutôt un chiffon humide.
- Pendant la lecture, les disques tournent à très haute vitesse. Ne pas déplacer ou bouger l'appareil sous peine de l'endommager.
- Pendant le déplacement de l'appareil, il est conseillé de retirer le disque vinyle ou cdrom.
- Conservez ce manuel d'utilisation, il pourra vous servir ultérieurement.

Comment ouvrir/fermer le couvercle supérieur?

- Ouverture

- Ouvrez le couvercle supérieur jusqu'à ce qu'il s'arrête.
- Abaissez légèrement le couvercle jusqu'à ce que le loquet soit engagé. Si ce n'est pas le cas, poussez-le à la main.
- Le couvercle restera maintenant ouvert.



- Fermeture

- Soulevez le couvercle jusqu'à ce qu'il s'arrête.
- Le loquet devrait être désengagé. Si ce n'est pas le cas, poussez-le avec la main.
- Assurez-vous de maintenir correctement le couvercle pour éviter de vous pincer les doigts lorsqu'il se ferme.

Mise en service

1. Branchez la platine sur le secteur et mettez l'interrupteur POWER ON/OFF situé sur la face arrière «**38**» sur ON.
 2. Poussez le bouton de la molette «**12**» pour mettre la platine en marche.
 3. Sélectionnez une source musicale en appuyant successivement sur le bouton «**SOURCE «4»**» de la face avant. Réglez le volume avec la molette «**12**».
 4. Poussez à nouveau le bouton de molette «**12**» pour éteindre la platine.
- Pour écouter avec un casque, utilisez la sortie casque «**3**» au format Jack 3,5 mm.

En mode veille, la platine affichera la date et l'heure, le rétro-éclairage de l'écran sera coupé.

En mode fonctionnement, lorsque le volume est au minimum (coupé), la platine se mettra en mode veille automatiquement après 15 minutes.

Pour passer du mode veille au mode fonctionnement, poussez le bouton «**12**» de la face avant ou appuyez sur la touche «**40**» de la télécommande.

Utilisation

- Réglage de la date et heure

La platine est capable de récupérer les informations d'heure et de date automatiquement au travers du signal radio FM ou DAB+ une fois les recherches de stations effectuées. Vous avez toutefois la possibilité d'effectuer ces réglages de façon manuelle.

Procédure :

1. La platine en mode veille, appuyez et laissez appuyer la touche «**STOP «7»**» jusqu'à ce que la mention «**12/24**» se mette à clignoter.
 2. Utilisez les boutons «**8 et 9**» de la face avant ou sur les boutons «**53 et 54**» de la télécommande pour modifier les paramètres puis appuyez à nouveau sur la touche «**STOP «7»**» pour passer au réglage du paramètre suivant.
 3. L'ordre de modification des paramètres sera le suivant : 12H/24H → Heure → Minute → Année → Mois → Jour
- PS : Si vous n'appuyez sur aucune touche pendant 10 secondes, le mode de réglage sera quitté automatiquement.

- Navigation dans le menu

Lorsque vous êtes en mode Radio FM ou DAB, vous avez la possibilité d'afficher un menu de réglages.

1. Appuyez sur le bouton «**MENU «15»**».
2. Utilisez ensuite les boutons «**8 et 9**» pour naviguer dans les différents menus.
3. Appuyez sur le bouton «**ENTRER «19»**» pour valider votre sélection.
4. Appuyez à nouveau sur le bouton «**MENU «15»**» pour le quitter.

- Réglage démarrage automatique

Vous avez la possibilité de régler un démarrage automatique de la platine à partir d'une heure que vous aurez défini sur la source audio de votre choix.

1. La platine en mode veille, appuyez sur la touche «**TIMER «51»**» de la télécommande pour réveiller l'afficheur.
2. Appuyez et laissez appuyer sur la touche «**TIMER «51»**» de la télécommande jusqu'à ce que l'heure du démarrage automatique se mette à clignoter. «**00**»
3. Utilisez les boutons «**53 et 54**» de la télécommande pour modifier l'heure. Appuyez ensuite sur la touche «**TIMER «51»**» pour passer au réglage des minutes.
4. Utilisez les boutons «**53 et 54**» de la télécommande pour modifier les minutes. Appuyez ensuite sur la touche «**TIMER «51»**» pour passer à la sélection de la source audio, utilisez pour cela les boutons «**53 et 54**» de la télécommande.
5. Appuyez enfin une dernière fois sur la touche «**TIMER «51»**» pour valider vos changements, vous pourrez constater la présence d'un icône en forme de réveil s'affiché sur l'afficheur.

PS : La platine s'allumera donc à l'heure indiquée et démarrera la lecture de la source audio que vous aurez sélectionné.

Pour désactiver cette fonction, lorsque la platine est en veille, appuyez à 2 reprises sur le bouton «**TIMER «51»**», vous pourrez constater que l'icône en forme de réveil disparaîtra de l'afficheur.

- Réglage du timer de veille

Cette fonction permet de placer votre platine en mode veille en fonction de la durée que vous aurez défini.

1. La platine en mode fonctionnement (USB ou radio), appuyez et laissez appuyer la touche «**TIMER «51»**» de la télécommande. Vous verrez apparaître la mention suivante «**Sleep timer OFF**».
2. Appuyez successivement sur la touche «**53 ou 54**» de la télécommande pour changer parmi les durées proposées. Vous aurez le choix entre OFF / 15 / 30 / 45 / 60 / 90.
3. En fonction de votre sélection, la platine se mettra en veille après la durée écoulée.

- Utilisation du tourne disque

IMPORTANT : Avant d'utiliser la tête de lecture, retirez la protection plastique en la poussant vers l'avant en suivant la direction de la flèche vers l'avant.

1. Choisir le mode vinyle (Phono) en appuyant successivement sur le bouton «**SOURCE «4»**» de la face avant ou sur le bouton «**Mode**» de la télécommande. La mention «**PHONO mode**» s'affichera.
2. Choisir une vitesse de rotation adaptée au disque vinyle (33 - 45 - 78 tours) avec le sélecteur «**31**».
3. Ôtez le verrouillage «**32**» s'il est en place.

4. Utilisez le levier «**29**» pour lever le bras de lecture et, avec la main, déplacez la tête de lecture au dessus des premiers sillons du disque.
5. Abaissez le bras de lecture avec le levier «**29**». La lecture commence.
6. En fin de lecture du disque, la rotation s'arrête automatiquement si l'interrupteur «**30**» est sur ON.
7. Soulevez doucement la tête de lecture avec le levier «**29**» et ramenez le bras de lecture sur son support en le guidant avec la main.

- **Utilisation de la radio**

1. Choisir le mode RADIO en appuyant successivement sur le bouton «**SOURCE «4»**» de la face avant ou sur le bouton «**Mode**» de la télécommande. La mention «**RADIO mode**» s'affichera.
2. Appuyez sur le bouton «**SCAN «17»**» pour lancer la recherche automatique des stations radio. Vous pouvez mémoriser jusqu'à 20 stations différentes.
3. Une fois terminé, utilisez les boutons «**8 et 9**» de la face avant pour passer d'une station mémorisée à une autre.
4. Vous pouvez si vous le désirez affiner ou rechercher une radio manuellement en utilisant la molette «**21**».
5. Appuyez ensuite sur le bouton «**PRESET «18»**», le numéro de la station s'affichera et la mention «**Rappel mémorisé**» s'affichera. Appuyez et laissez appuyer ce bouton «**PRESET «18**» jusqu'à ce que la mention «**Mémor. prérégl.**» s'affiche.
6. Utilisez les boutons «**8 et 9**» de la face avant pour sélectionner le numéro sur lequel vous désirez mémoriser la station puis validez en appuyant sur le bouton «**ENTRER «19»**». La station sera alors mémorisée sur le numéro que vous aurez sélectionné.
7. Pour une meilleure réception, orientez l'appareil ou déployez l'antenne FM «**36**».

- **Utilisation du DAB**

1. Choisir le mode DAB en appuyant successivement sur le bouton «**SOURCE «4»**» de la face avant ou sur le bouton «**Mode**» de la télécommande. La mention «**DAB mode**» s'affichera.
2. A la 1ère sélection de ce mode, la platine lancera la recherche automatique des stations radio. Vous pouvez mémoriser jusqu'à 20 stations différentes.
3. Une fois terminé, utilisez les boutons «**8 et 9**» de la face avant pour passer d'une station mémorisée à une autre.

Présélection des stations

Vous pouvez mémoriser et sélectionner jusqu'à 20 stations favorites. Cette procédure est valable pour la radio DAB et FM.

1. Sélectionnez tout d'abord la station que vous désirez mémoriser dans votre liste de présélection avec les boutons «**8 et 9**».
2. Appuyez ensuite sur le bouton «**PRESET «18»**», le numéro de la station s'affichera et la mention «**Rappel mémorisé**» s'affichera. Appuyez et laissez appuyer ce bouton «**PRESET «18**» jusqu'à ce que la mention «**Mémor. prérégl.**» s'affiche.
3. Utilisez les boutons «**8 et 9**» de la face avant pour sélectionner le numéro sur lequel vous désirez mémoriser la station puis validez en appuyant sur le bouton «**ENTRER «19**»». La station sera alors mémorisée sur le numéro que vous aurez sélectionné.
4. Procédez de la même manière pour les autres stations.

Appel des stations présélectionnées

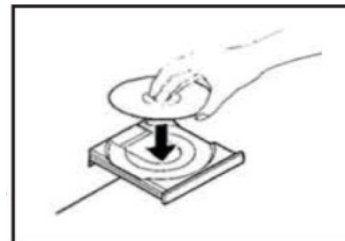
Vous pouvez appeler jusqu'à 20 stations mémorisées. Cette procédure est valable pour la radio DAB et FM.

1. Appuyez sur le bouton «**PRESET «18**».
2. Sélectionnez la station que vous désirez écouter avec les boutons «**8 et 9**».
3. Validez votre choix en appuyant sur le bouton «**ENTRER «19**».

- Utilisation du lecteur CD

1. Choisir le mode CD en appuyant successivement sur le bouton «**SOURCE 4**» de la face avant. L'afficheur indiquera «**CD Mode**». Si aucun disque n'est inséré, la mention «**NO DISC**» s'affichera sur l'afficheur.
2. Ouvrir ensuite le tiroir avec le bouton «**11**».

IMPORTANT : Ne jamais utiliser la main pour forcer l'ouverture ou la fermeture du tiroir.



3. Placez un cdrom partie imprimée au dessus et refermez le tiroir «**5**» en appuyant à nouveau sur le bouton «**11**».
4. L'afficheur «**20**» indique le nombre de morceaux contenus sur le cdrom et la lecture commencera automatiquement.
5. Appuyez sur «**▶ II 6**» pour lancer la lecture ou l'arrêter momentanément. En pause, la durée de la chanson se mettra à clignoter.

Changez de chanson avec les boutons «**8 et 9**» de la face avant ou avec les boutons «**53 et 54**» de la télécommande. Faire un avance ou retour rapide sur un morceau en laissant appuyé soit les boutons «**7**» et «**8**» de la face avant soit les boutons «**53 et 54**» de la télécommande..

Arrêtez la lecture avec le bouton «**7**» de la face avant ou avec la touche «**44**» de la télécommande.

a. Fonction «**Répétition musique**»

Cette fonction permet de répéter le/les morceaux de musique que vous aurez sélectionné.

Pendant la lecture, appuyez 1 fois sur le bouton «**REP**» de la télécommande. Sur l'afficheur, la mention «**Rep one**» s'affichera. Appuyez successivement sur cette touche pour changer le type de répétition.

- «**Rep one**» : Signifie que seule la chanson sélectionnée sera répétée.
- «**Rep All**» : Signifie que l'ensemble des chansons seront répétées.
- «**Random**» : Signifie que la lecture des musiques se fera de façon aléatoire.

Il suffit de laisser afficher la mention du mode de répétition que vous désirez utiliser sur l'afficheur pour qu'il soit actif.

b. Fonction «**Programmation**»

Cette fonction permet de lire uniquement les musiques que vous aurez sélectionné. Vous pouvez programmer jusqu'à 99 titres à lire dans l'ordre de votre choix.

Pour cela, en mode arrêt (Lecture arrêtée), appuyez sur le bouton «**PROG**» de la télécommande, l'afficheur indiquera «**P01**».

Appuyez sur les boutons «**7 ou 8**» de la face avant ou sur les boutons «**53 / 54**» de la télécommande pour sélectionner la musique désirée puis appuyez à nouveau sur le bouton «**PROG**» de la télécommande pour la mémoriser et sélectionnez la suivante.. «**P02**» sera alors affiché.

Appuyez à nouveau sur les boutons «**7 ou 8**» de la face avant ou sur les boutons «**53 / 54**» de la télécommande pour sélectionner une autre musique puis appuyez à nouveau sur le bouton «**PROG**» de la télécommande pour la mémoriser. Répétez cette opération pour mémoriser les musiques désirées.

Pour lire les musiques mémorisées, appuyez sur le bouton «**▶ II 6**» de la face avant ou sur la touche «**▶ II 55**» de la télécommande.

Pour supprimer les musiques mémorisées, appuyez 2 fois sur la touche STOP «**7**» pour retirer la mention «**P**» de l'afficheur.

Remarque : Lorsque vous êtes en mode lecture de chanson programmée, la mention «**P**» sera affichée sur l'afficheur.

- Utilisation d'une clé USB

1. Insérez une clé USB (non fourni) contenant des morceaux MP3 ou WMA dans le connecteur «**1**».
2. Choisir le mode USB en appuyant successivement sur le bouton «**SOURCE 4**» de la face avant ou sur le bouton «**Mode**» de la télécommande. La mention «**USB Mode**» s'affichera.
3. Le nombre de morceaux MP3 apparaît sur l'afficheur et la lecture commencera automatiquement.
4. Utilisez les mêmes boutons que pour l'utilisation du lecteur CD.
5. Il est conseillé de toujours changer de mode en appuyant sur le bouton «**SOURCE 4**» avant de retirer la clé USB.
6. Pour lire le morceau précédent, appuyez 1 fois sur le bouton «**8**» en face avant ou sur le bouton «**◀ ◀ 53**» de la télécommande ou laissez appuyer le bouton pour faire un retour rapide.
7. Pour lire le morceau suivant, appuyez 1 fois sur le bouton «**9**» en face avant ou sur le bouton «**▶ ▶ 54**» de la télécommande ou laissez appuyer le bouton pour faire un avance rapide.

Comment supprimer un fichier du support USB?

Il vous est possible de supprimer un fichier sur votre clé USB en mode lecture.

1. Pendant la lecture, il suffit pour cela d'appuyer et de laisser appuyer le bouton «**ENR./SUPP. «10»**» de la face avant ou sur la touche «**DEL**» de la télécommande.
2. La mention «**DEL-ONE**» s'affichera et «**ONE**» clignotera. Appuyez sur les boutons «**8 et 9**» de la face avant ou sur les boutons «**53 et 54**» de la télécommande pour choisir l'option de suppression désirée.
3. Vous aurez le choix entre les options ci-dessous :
 - * DEL-ONE : Permet de supprimer la chanson actuelle
 - * DEL-FOLDER : Permet de supprimer toutes les chansons présentes dans le répertoire.
 - * DEL-ALL : Permet de supprimer la totalité des chansons stockées sur la clé USB.
4. Validez votre choix en appuyant sur le bouton «**ENR./SUPP. «10»**» de la face avant ou sur la touche «**DEL**» de la télécommande.

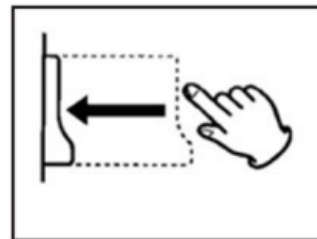
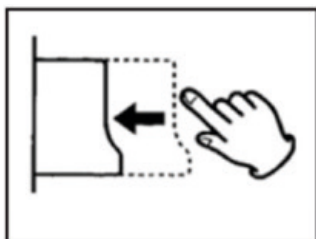
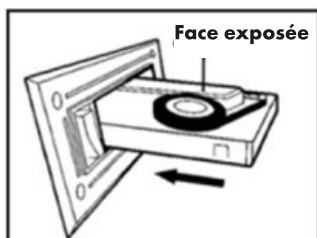
IMPORTANT : Une fois validé, les chansons seront définitivement supprimées de votre support USB.

- Utilisation de la connexion sans fil

1. Choisir le mode BT en appuyant successivement sur le bouton «**SOURCE «4»**» de la face avant. La mention «**BT**» s'affichera.
2. A ce moment, le poste est bien en mode sans fil, la mention «**BT MODE**» clignotera en attendant la connexion avec votre SmartPhone ou tablette. Il ne vous reste plus qu'à activer cette fonction dans votre appareil (SmartPhone, tablette...) pour lequel vous désirez diffuser de la musique en liaison sans fil.
3. Rendez-vous dans le réglage sans fil de votre appareil mobile puis démarrez la recherche de nouveau équipement, vous devez trouver dans la liste le nom correspondant au poste «**fpe-820**».
4. Une fois trouvé, cliquez dessus pour établir la connexion.
5. Lorsque vous êtes connecté, une musique se fera entendre et la mention «**BT MODE**» s'arrêtera de clignoter sur l'afficheur de la platine. Il vous sera alors possible d'écouter vos chansons depuis votre appareil mobile sur la platine.
6. Il vous sera également possible de contrôler votre appareil avec les boutons situés sur la face avant du poste «**►► |**», «**◄◄, ■...**» ou avec ceux de la télécommande.
7. Pour quitter cette fonction, il suffit d'appuyer sur le bouton «**SOURCE «4»**» pour changer de source.

- Utilisation de la cassette

1. Choisir le mode CASSETTE en appuyant successivement sur le bouton «**SOURCE «4»**» de la face avant.
 2. Introduire une cassette audio par la trappe d'insertion «**35**».
 3. Attention la cassette doit être présentée avec sa partie large sur la droite.
 4. Ne pas forcer. La cassette doit rentrer facilement et se verrouiller.
 5. Le bouton «**34**» sort alors sur 1 cm et la lecture commence automatiquement.
- Appuyer le bouton «**34**» à mi course pour une avance rapide.
- Un appui à fond sur ce bouton éjecte la cassette.



- Utilisation de l'entrée auxiliaire

Cette fonction permet d'écouter de la musique d'une source externe en utilisant l'entrée auxiliaire située sur la face avant du poste. La liaison se fera avec un cordon de type jack 3,5mm. (Non fourni)

1. Pour activer ce mode, il suffit de connecter votre appareil sur cette entrée «**AUX «2»**».
2. Connectez la 1ère extrémité du câble sur l'entrée «**AUX**» en face avant de la platine, puis l'autre extrémité sur votre appareil audio (Lecteur cd, tablette, lecteur MP3...).
3. Sélectionnez ensuite le mode auxiliaire en appuyant successivement sur le bouton «**SOURCE «4»**» de la face avant. La mention «**AUX MODE**» s'affichera à l'écran.
4. Appuyez ensuite sur lecture depuis votre appareil externe.

Remarque : La sortie volume est affectée par le niveau de volume de la source. Assurez-vous que celui-ci est suffisant (entre 70 et 80%) pour éviter le phénomène de distorsion.

La lecture ne peut pas être contrôlée par le poste mais uniquement par l'appareil externe.

- **Utilisation de la sortie casque**

Ce connecteur JACK 3,5 mm permet de connecter un casque filaire (non fourni).

Il suffit de le connecter sur la sortie repérée casque pour écouter la musique en provenance de la platine.

- **Sélection du mode audio**

Laissez appuyer sur le bouton «**EQ «47»**» de la télécommande pour afficher les différents modes audio proposés. Plusieurs choix seront disponibles : Rock, Jazz, classic...Appuyez successivement sur ce bouton pour changer de mode.

Enregistrement sur clé USB

Ce poste a la capacité d'encoder les différentes sources de musique (Disque Vinyle, cassette, auxiliaire, CD-ROM, sans fil ou DAB) en un format numérique et de les enregistrer au format MP3 sur une clé USB. (Les supports d'enregistrement ne sont pas fournis)

Suivez pour cela la procédure décrite ci-dessous :

1. Insérer un support d'enregistrement (clé USB) avec de l'espace mémoire disponible dans le connecteur «**1**».
2. Choisir la source pour laquelle vous désirez effectuer une copie en appuyant sur les différents boutons «**SOURCE «4»**».
3. Lancez la lecture et appuyez sur le bouton «**ENR./SUPP. «10»**» sur la face avant ou sur le bouton «**REC**» de la télécommande pour commencer l'enregistrement au format MP3 sur la clé USB.
4. La mention «**REC**» suivi de «**recording**» s'affichera sur l'afficheur. Utilisez les boutons «**9**» de la face avant pour choisir le type d'enregistrement : (Disponible uniquement pour l'enregistrement d'un CDROM ou disque vinyle)
«**REC ONE**» : Cette option permet d'enregistrer uniquement la chanson sélectionnée.
«**REC ALL**» : Cette option permet d'enregistrer l'intégralité des chansons de votre média.
5. Une fois choisi, appuyez une fois sur la touche «**ENR./SUPP.**». La mention «**Please wait....**» s'affichera à l'écran, et l'enregistrement démarrera.
6. Arrêtez l'enregistrement en appuyant sur le bouton «**Stop «7»**», la mention «**End recording....**» s'affichera. Il sera alors arrêté et automatiquement sauvegardé sur votre support de stockage au format MP3.
7. Lorsque le support USB n'a plus d'espace libre, l'enregistrement s'arrête.

Remarque : La vitesse d'enregistrement est 1:1, cela signifie qu'elle prendra le même temps que la lecture. Le format d'enregistrement est réglé sur MP3 avec un débit de 128Kb/s.

Description des menus

La platine est constituée d'un menu principal accessible par son écran digital qui permet d'effectuer différents réglages.

Les menus ci-dessous seront affichés :

Recherche totale

Réglages manuel

DRC

Ecrêter

Système

Les 4 premiers menus ci-dessous ne seront utilisés que pour la partie DAB ci-après.

- **Recherche automatique**

1. Choisir le mode DAB en appuyant successivement sur le bouton «**SOURCE «4»**» de la face avant ou sur le bouton «**Mode**» de la télécommande.
2. Appuyez et laissez appuyer le bouton «**SCAN «17»**» jusqu'à ce que la platine démarre la recherche automatique des stations DAB. Vous pouvez mémoriser jusqu'à 20 stations différentes.
3. Une fois terminé, toutes les stations trouvées à proximité seront automatiquement mémorisées. Utilisez les boutons «**7**» et «**8**» de la face avant pour changer parmi ces différentes stations

4. Utilisez le bouton **«ENTRER «19»** de la face avant pour valider la lecture de la station sélectionnée.
5. Pour une meilleure réception, orientez l'appareil ou déployez l'antenne FM **«36»**.

- Recherche manuelle

1. Pour activer le mode de recherche manuel, appuyez et laissez appuyer le bouton **«MENU «15»** de la face avant.
2. Utilisez les boutons **«8 et 9»** pour naviguer dans le menu.
3. Sélectionnez le menu **«Réglage manuel»** puis validez avec le bouton **«ENTRER «19»**.
4. L'afficheur indiquera le premier canal **«5A»** associé à sa fréquence. Utilisez les boutons **«8 et 9»** pour changer de canal. Vous pourrez changer des canaux **«5A - 174.928Mhz»** à **«13F - 239.200MHz»**.
5. Appuyez ensuite sur le bouton **«ENTRER «19»** pour confirmer. Le nom du groupe de la station devrait s'afficher.
6. Pour l'écouter, appuyez à nouveau sur le bouton **«ENTRER «19»**.

- DAB service secondaire

Dans certaines occasions vous pourrez voir apparaître le symbole **«>»** directement après le nom de la station. Il indique un service secondaire disponible pour cette station. Ce service contient en général des informations en extra par exemple des commentaires supplémentaires....

Pour sélectionner ce service, appuyez sur le bouton **«ENTRER «19»**.

- Réglage du DRC (Dynamic Range control)

Le Dynamic Range Control (DRC) peut rendre les sons les plus sourds plus faciles à entendre lorsque vous utilisez la radio dans un environnement bruyant.

1. Pour activer le mode DRC, appuyez et laissez appuyer le bouton **«MENU «15»** de la face avant.
2. Utilisez les boutons **«8 et 9»** pour naviguer dans le menu.
3. Sélectionnez le menu **«DRC»** puis validez avec le bouton **«ENTRER «19»**.
4. Utilisez les boutons **«8 et 9»** pour changer parmi les options proposées :
 - Désactivé : Le DRC est éteint, la diffusion DRC est ignorée.
 - Bas : Le niveau DRC est réglé sur 1/2 comme envoyé par le diffuseur.
 - Haut : Le niveau DRC est égal à celui envoyé par le diffuseur.
5. Appuyez ensuite sur le bouton **«ENTRER «19»** pour confirmer votre sélection, l'écran revient en mode de réglage normal.

Remarque : Toutes les diffusions DAB ne peuvent pas utiliser la fonction DRC. Si la diffusion ne prend pas en charge le DRC, le réglage de ce paramètre n'a aucun effet.

- Ecrêter les stations

Au fil du temps, certains services DAB peuvent cesser d'émettre, ou peuvent changer d'emplacement donc impossible de recevoir la station. Utilisez la fonction Purger les stations pour supprimer ces stations qui ne peuvent plus être reçues de la liste des stations DAB. Les stations qui sont introuvables, ou qu'il est impossible de recevoir depuis longtemps, sont indiquées dans la liste des stations par le symbole **«?»**.

1. Pour activer la purge des stations, appuyez et laissez appuyer le bouton **«MENU «15»** de la face avant.
2. Utilisez les boutons **«8 et 9»** pour naviguer dans le menu.
3. Sélectionnez le menu **«Ecrêter»** puis validez avec le bouton **«ENTRER «19»**.
4. Utilisez les boutons **«8 et 9»** pour sélectionner l'option désirée :
 - Oui : La platine supprimera toutes les stations qui ne sont plus disponibles
 - Non : La platine ne fera rien et conservera les stations même non disponibles.
5. Appuyez ensuite sur le bouton **«ENTRER «19»** pour confirmer votre sélection

- Modes d'affichage DAB

Il est possible à tout moment de connaître toutes les informations concernant la réception DAB. Il suffit pour cela d'appuyez successivement sur le bouton **«INFO «16»**, l'afficheur affichera les données dans l'ordre ci-dessous :

- Texte déroulant : Affiche des messages textuels déroulants comme le nom de l'artiste/de la piste, numéro de téléphone etc.
- Force du signal : Affiche un graphique montrant la force du signal pour la station reçue.
- Type de radio : Affiche le type de station écoutée ex : Pop, Classic, News, etc
- Nom du multiplexe : Affiche le nom du multiplexe dans lequel la station est classé.

- Fréquence : Affiche le canal et fréquence du multiplexe DAB pour la station écoutée.
- Erreur signal : Indique le taux d'erreur pour la réception de la radio écoutée. (La valeur peut être comprise entre 0 et 99). Une valeur satisfaisante doit être inférieure à 30. Ajuster l'antenne pour diminuer cette valeur.
- Débit binaire et type audio : Affiche le débit binaire numérique et le type audio pour la station écoutée.
- Heure et date : Affiche l'heure suivie de la date en cours.

- **Système**

Ce menu est commun à toutes les sources audio de la platine. Il permet d'effectuer différents réglages comme la langue d'affichage sur le menu, les réveils, faire une initialisation de la platine ou faire une mise à jour du logiciel.....

- Réveil : Ce menu permet de configurer 2 réveils. Appuyez sur le bouton «**ENTRER «19»**» pour y accéder. Avec la molette «**Recherche/mode «21»**», sélectionnez le réveil à configurer entre «**Réveil 1 config ou Réveil 2 config**». Une fois validé avec le bouton «**ENTRER «19»**», suivez les réglages ci-dessous :

1. Réveil Marche/Arrêt : Sélectionnez l'option «**Marche**» puis appuyez sur le bouton «**ENTRER «19»**».
2. Utilisez ensuite la molette «**Recherche/mode «21»**» pour régler l'heure du réveil, appuyez ensuite sur le bouton «**ENTRER «19»**», procédez de la même manière pour régler les minutes.
3. Utilisez ensuite la molette «**Recherche/mode «21»**» pour sélectionner la durée entre «**15 à 90 minutes**».
4. Utilisez ensuite la molette «**Recherche/mode «21»**» pour sélectionner la source audio pour le réveil entre «**Buzzer, DAB, FM, CD ou USB**» puis validez avec le bouton «**ENTRER «19»**».
5. Utilisez ensuite la molette «**Recherche/mode «21»**» pour sélectionner la fréquence entre «**une fois, week-end, semaine ou tous les jours**».
6. Utilisez ensuite la molette «**Recherche/mode «21»**» pour indiquer le jour, validez avec le bouton «**ENTRER «19»**» pour indiquer ensuite le mois et enfin l'année.
7. Utilisez enfin la molette «**Recherche/mode «21»**» pour régler le volume du réveil puis validez avec le bouton «**ENTRER «19»**» pour le mémoriser.

Procédez de la même manière pour configurer le timer n°2.

Lorsque le réveil se déclenche, appuyez sur n'importe quelle touche pour activer la fonction «**Snooze**» et repousser le réveil de 9 minutes. La mention «**Snooze 09:00**» avec un décompte s'affichera à l'écran.

Pour désactiver la fonction Snooze, appuyez sur le bouton «**VOLUME/MARCHE/ARRET**», la mention «**Réveil désactivé**» s'affichera à l'écran.

- Heure : Ce menu permet d'effectuer les réglages concernant la date et l'heure. Sélectionnez ce menu puis appuyez sur le bouton «**ENTRER «19»**» pour y accéder. Vous aurez accès aux réglages décrits ci-après :

- Régler heure/date : Appuyez sur la touche «**ENTRER «19»**» pour passer d'un réglage à l'autre et utilisez la molette «**Recherche/mode**» pour changer les valeurs. L'ordre de réglage sera le suivant : Heure → Minute → Jour → Mois → Année
- M à j automatique : Sélectionnez ce paramètre pour définir le mode de mise à jour pour la date et heure de votre produit. Vous aurez le choix parmi les options suivantes : «**Toute m à j, M à j via DAB, M à j via FM ou pas de m à j**».
- Réglage 12H/24H : Sélectionnez ce paramètre pour définir le format d'affichage de l'heure. Vous aurez le choix parmi les options suivantes : «**12H, 24H**». Appuyez sur la touche «**ENTRER «19»**» pour valider votre choix.
- Réglage format date : Sélectionnez ce paramètre pour définir le format d'affichage de la date. Vous aurez le choix parmi les options suivantes : «**JJ-MM-AAAA ou MM-JJ-AAAA**». Appuyez sur la touche «**ENTRER «19»**» pour valider votre choix.

- Rétro-éclairage : Ce menu permet d'effectuer les réglages concernant le rétro-éclairage de votre écran.

- Temporisation : Ce paramètre permet de définir l'éclairage de l'écran pendant une certaine durée ou de le laisser continuellement éclairé. Il sera possible de sélectionner parmi les options suivantes «**Marche ou de 10 à 180 secondes**».
- Niveau Marche : Ce paramètre permet de définir le niveau de rétro-éclairage de l'écran lorsque la platine est en fonctionnement. Vous aurez le choix entre «**Bas, Moyen ou Elevé**».
- Niveau atténué : Ce paramètre permet de définir le niveau de rétro-éclairage de l'écran lorsque la platine est en mode veille. Vous aurez le choix entre «**Bas, Moyen ou Elevé**».

- Langue : Ce menu permet de sélectionner la langue d'affichage du menu sur l'afficheur de la platine. Utilisez la molette

«**Recherche/mode «21»** pour sélectionner la langue désirée puis validez avec le bouton «**ENTRER «19»**».

- Réglages d'usine : Ce menu permet d'initialiser la platine avec les réglages par défaut. Après validation, tous vos réglages seront supprimés, cela s'affectera pas vos supports USB. Utilisez la molette «**Recherche/mode «21»** pour sélectionner l'option «**Oui**» ou «**Non**» puis validez avec le bouton «**ENTRER «19»**». La mention «**Redémarrage...**» s'affichera et la platine passera automatiquement en mode recherche (Scanning).

- Actualisation logiciel : Ce paramètre permet de réaliser une mise à jour du logiciel de votre platine.

- Version logiciel : Ce menu permet de voir la version du logiciel de la platine. Appuyez sur le bouton «**ENTRER «19»** pour la visionner.

Pour quitter le menu, appuyez le bouton «**MENU «15»** ou patientez 30 secondes, sans action de votre part, le menu sera automatiquement quitté.

En cas de problème

Vous trouverez ci-dessous un tableau reprenant les réponses apportées aux questions les plus fréquentes.

Problème	Solution
Le poste ne s'allume pas	<ul style="list-style-type: none">Assurez-vous que le cordon secteur «37» est bien raccordé dans une prise électrique fonctionnelle.Vérifiez également que le bouton POWER «38» est bien sur la position ON.
Il n'y a aucun son	Tournez le bouton de volume « 12 » dans le sens des aiguilles d'une montre.
La lecture de la cassette ne fonctionne pas	<ul style="list-style-type: none">Assurez-vous que la source sélectionnée est bien positionnée sur la position CASSETTE.Assurez-vous également qu'elle est correctement insérée.
La lecture du disque vinyle ne fonctionne pas	<ul style="list-style-type: none">Assurez-vous que la source sélectionnée est bien positionnée sur la position VINYLE.Assurez-vous d'avoir correctement sélectionné la vitesse de lecture (33, 45 ou 78).
Rien n'est lu au travers de l'entrée auxiliaire	<ul style="list-style-type: none">Vérifiez que le câble est correctement connecté aux 2 extrémitésAssurez-vous que la source est bien positionnée sur la position Aux.
Rien n'est lu au travers de la prise USB	<ul style="list-style-type: none">Assurez-vous que le périphérique de stockage (clé USB) est bien inséré dans son emplacement.Essayez de formater votre support USB avant de l'insérer dans la platine.

Remarque :

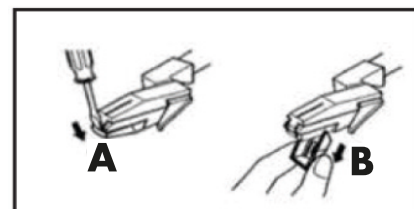
Si le fonctionnement normal ne peut pas être obtenu, essayez de débrancher la platine puis de la brancher à nouveau.

Maintenance

- **Changement du diamant du tourne disque**

A l'aide d'un petit tournevis plat, déclipsez par l'avant du support du diamant. (Flèche A)

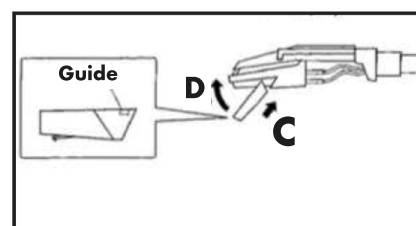
Puis faire basculer et retirez ce support vers l'avant. (Flèche B)



- **Installation du nouveau diamant**

Installez le nouveau diamant en plaçant d'abord l'arrière (Flèche C) sur la tête de lecture puis en refermant le support vers l'avant. (Flèche D)

Un clic se fait entendre, le nouveau diamant est maintenant installé.



Caractéristiques techniques

Alimentation

Tension entrée :	AC 220-240V
Consommation :	30W
Dimensions :	505x345x200mm

Amplificateur & haut parleur

Puissance de sortie :	2x5W
Fréquence de réponse :	60-20000Hz
Impédance haut parleur :	4Ω

Tuner

Bande fréquence FM :	88 - 108Mhz
DAB :	168 - 240Mhz

USB

Capacité maximum	32GB
Type de formatage	FAT32
Format de lecture des fichiers	MP3,WMA
Format fichiers enregistrés	MP3

Cassette

Sans fil

Version	V5.0
---------	------

Lecteur disque vinyle

Type de disque	Céramic stéréo
Vitesse	33 1/3, 45, 78 RPM

Déclaration de conformité EU

SOCIETE (fabricant, mandataire ou personne responsable de la mise sur le marché de l'équipement)

France production Electronique

117 Bld Eugène Thomas

62110 Hénin-Beaumont - France

Tél: +33 3 91 83 00 70 Fax: +33 3 91 83 00 99

Marque : **FPE**

Désignation commerciale : **Platine Vinyle DAB+**

Référence commerciale : **000820**

Référence usine : **XRD-189BD**

Je soussigné,

NOM et QUALITE DU SIGNATAIRE : M. NORMAND

Eric, Président Directeur Général déclare sous mon entière responsabilité que le produit décrit ci-dessus est en conformité avec les exigences essentielles applicables à la directive Européenne RED (2014/53/EU) :

EN 62479:2010

EN 50663:2017

EN 55032:2015+A11:2020

EN 55035:2017+A11:2020

EN IEC 61000-3-2:2019+A1:2021

EN 61000-3-3:2013+A1:2019

ETSI EN 301 489-1 V2.2.3 (2019-11)

ETSI EN 301 489-17 V3.2.4 (2020-09)

ETSI EN 303 345-1 V1.1.1 (2019-06)

ETSI EN 303 345-5 V1.1.1 (2021-06)

ETSI EN 303 345-4 V1.1.1 (2021-03)

Que sa conformité a été évaluée selon les normes applicables en vigueur :

Date : 01 janvier 2025

Signature :



NORMAND Eric
PDG

A cet effet, déclare que toutes les séries d'essai radio ont été effectuées.

GROUPE NORMAND



Groupe Normand
117bd Eugène Thomas
62110 Hénin-Beaumont
France

