

# Manuel d'utilisation

## Platine Vinyle



**Réf : 000860**

Rév 1.00 - 31/03/2025



MULTIMEDIA



# Table des matières

<b>Préface et garantie :</b>	<b>4</b>
1. Important	4
2. Garantie	4
<b>Contenu de la boîte</b>	<b>4</b>
<b>Description du produit</b>	<b>5</b>
1. Vue générale	5
2. La face avant	5
3. Partie vinyle et cassette	6
4. Face arrière	6
5. La télécommande	7
<b>Recommandations</b>	<b>7</b>
<b>Comment ouvrir/fermer le couvercle supérieur?</b>	<b>8</b>
1. Ouverture	8
2. Fermeture	8
<b>Mise en service</b>	<b>8</b>
<b>Utilisation</b>	<b>8</b>
<i>Navigation dans le menu</i>	8
<b>Réglages système</b>	<b>9</b>
<b>1. Date &amp; heure</b>	<b>9</b>
2. Alarmes	10
<b>3. Veille</b>	<b>10</b>
<b>4. Equaliseur</b>	<b>11</b>
<b>5. DRC</b>	<b>11</b>
<b>6. Langue</b>	<b>11</b>
<b>7. Ecrêter</b>	<b>11</b>
<b>8. Ordre de station</b>	<b>12</b>
<b>9. Rétroéclairage</b>	<b>12</b>
<b>10. Réglage usine</b>	<b>12</b>
<b>11. Version logiciel</b>	<b>12</b>
<b>Utilisation de la platine</b>	<b>12</b>
<i>Utilisation du tourne disque</i>	12
<i>Utilisation de la radio FM</i>	13
<i>Utilisation du DAB</i>	13
<i>Utilisation du lecteur CD</i>	14
<i>Utilisation d'une clé USB</i>	15
<i>Utilisation de la fonction sans fil</i>	15
<i>Utilisation de la cassette</i>	16
<i>Utilisation de l'entrée auxiliaire</i>	16
<i>Utilisation de la sortie casque</i>	16
<i>Sélection du mode audio</i>	16
<b>Enregistrement sur clé USB</b>	<b>16</b>
<b>Maintenance</b>	<b>17</b>
<i>Changement de la cellule audio du tourne disque</i>	17
<i>Installation d'une nouvelle cellule audio</i>	17
<b>En cas de problème</b>	<b>17</b>
<b>Caractéristiques techniques</b>	<b>18</b>
<b>Déclaration de conformité EU</b>	<b>18</b>

## Préface et garantie :

### 1. Important

Prenez le temps de lire ce manuel utilisateur avant d'utiliser ce produit.

Il contient des informations importantes concernant son fonctionnement et son installation.



Recyclage de votre ancien appareil  
Votre appareil est conçu et fabriqué avec des matériaux et des composants de haute qualité qui peuvent être recyclés et réutilisés.  
Si un produit ou son emballage présente ce symbole avec une poubelle sur roues barrée d'une croix, ceci signifie qu'il tombe sous le coup de la Directive CE 2002/96/CE.

Veuillez vous informer auprès de votre commune sur le système de tri sélectif mis en place pour les appareils électriques et électroniques.

Veuillez respecter les prescriptions en vigueur et ne jetez pas vos appareils hors d'usage à la poubelle. La mise au rebut de votre ancien appareil dans le respect de ces prescriptions contribue à prévenir les conséquences négatives potentielles pour l'environnement et la santé. Les piles ne doivent pas être jetées à la poubelle avec vos déchets ménagers. Remettez-les à un point de collecte de piles usagées.

### 2. Garantie

En cas de problème ou de question technique, vous pouvez contacter notre hotline au numéro ci-contre :



Du lundi au Jeudi de 08H00 à 12H00 et de 13H30 à 17H00

Le vendredi de 08H00 à 12H00 et de 13H30 à 16H00

ou par mail : [support@groupe-normand.com](mailto:support@groupe-normand.com)

Avant tout appel, vérifiez d'avoir respecté les instructions fournies et munissez-vous de la référence commerciale du produit, numéro de série ou gencod. Gardez l'emballage d'origine en bon état au cas où vous devriez rendre l'appareil.

En cas de dysfonctionnement, notre SAV vous indiquera la procédure à suivre :

a) Le matériel neuf est garanti (pièces et main d'oeuvre), dans les conditions et selon les modalités ci-après, contre tous les défauts de fabrication pendant une durée de 24 mois à compter de la date d'achat du matériel, la preuve d'achat faisant foi (pour les accessoires neufs (cordons, télécommande etc) : 3 mois à compter de la date d'achat). Nous vous recommandons donc de garder très précieusement votre facture d'achat ou ticket de caisse comme preuve

de date d'achat.

b) Les matériels ayant fait l'objet d'une réparation pendant la période de garantie visée ci-dessus sont garantis (pièces et Main d'oeuvre) jusqu'à la dernière de ces deux dates : expiration de la durée de garantie visée ci-dessus ou trois (3) mois à compter de l'intervention.

Cette garantie s'applique pour autant que le matériel ait été utilisé dans des conditions normales et conformément à sa destination.

c) Pendant cette période de garantie de 24 mois, le produit défectueux sera réparé gratuitement. Le client devra néanmoins se rapprocher de son lieu d'achat afin de nous retourner le matériel défectueux dans un emballage adéquat avec l'ensemble des accessoires d'origine (les matériels endommagés durant le transport ne sont pas pris en charge au titre de la garantie) dans notre centre SAV.

Au titre de cette garantie, votre matériel sera réparé ou échangé et renvoyé à l'adresse de votre revendeur.

Aucun matériel de prêt ne sera fourni pendant le délai de réparation.

d) Avant d'expédier votre matériel dans notre SAV, n'oubliez pas de :

- Indiquez à votre revendeur toutes vos coordonnées (nom, adresse, et numéro de téléphone...),
- Assurez-vous que tous les accessoires sont inclus avec le matériel dans son emballage d'origine,
- Joignez également une copie de la preuve d'achat de votre matériel.

Le matériel bénéficie, en tout état de cause, de la garantie légale contre les conséquences des défauts ou vices cachés conformément aux articles 1641 et suivants du Code Civil.

### Contenu de la boîte

Au déballage de votre produit, vérifiez que les éléments décrits ci-dessous sont bien présents.

1. Le platine vinyle x1
2. Une télécommande x1
3. Adaptateur secteur x1
4. Cette notice d'utilisation x1



## Description du produit

### 1. Vue générale



1. Face avant avec les boutons de fonctionnalités, connectiques et afficheur pour la navigation dans le menu
2. Partie latérale droite avec le lecteur cassette audio.
3. Partie supérieure avec le plateau vinyle, bras et tête de lecture audio Technica.

### 2. La face avant



1. MARCHE / ARRÊT et source : Permet d'allumer/éteindre la platine mais également de sélectionner la source audio (Disque Vinyle, cassette, cdrom, USB, BT, radio FM, DAB....)
2. Bouton REPETER/PROG : Ce bouton permet de relire ou d'effectuer une programmation.
3. Bouton ◀◀ / ▶▶ : Ce bouton permet de lire la musique précédente ou de faire un retour rapide.
4. Bouton SCAN/ ▶II / ENTRER : Ce bouton possède différentes fonctions comme scanner les fréquences, lire ou faire une pause et valider votre sélection dans les menus.
5. Bouton ▶▶ / ▶▶▶ : Ce bouton permet de lire la musique suivante ou de faire un avance rapide.
6. Enceinte stéréo : Elles permettent de diffuser l'audio.
7. Casque : Permet de connecter un casque filaire (Non fourni)
8. Port USB : Permet de connecter un support USB externe (Non fourni) afin d'écouter vos propres musiques ou d'effectuer vos enregistrements audio.
9. AUX 3,5mm : Permet de connecter un système audio externe (Lecteur MP3...) sur l'entrée auxiliaire.
10. Afficheur digital : Il indique les différentes informations en fonction du mode sélectionné, la fréquence radio, la fonction utilisée...

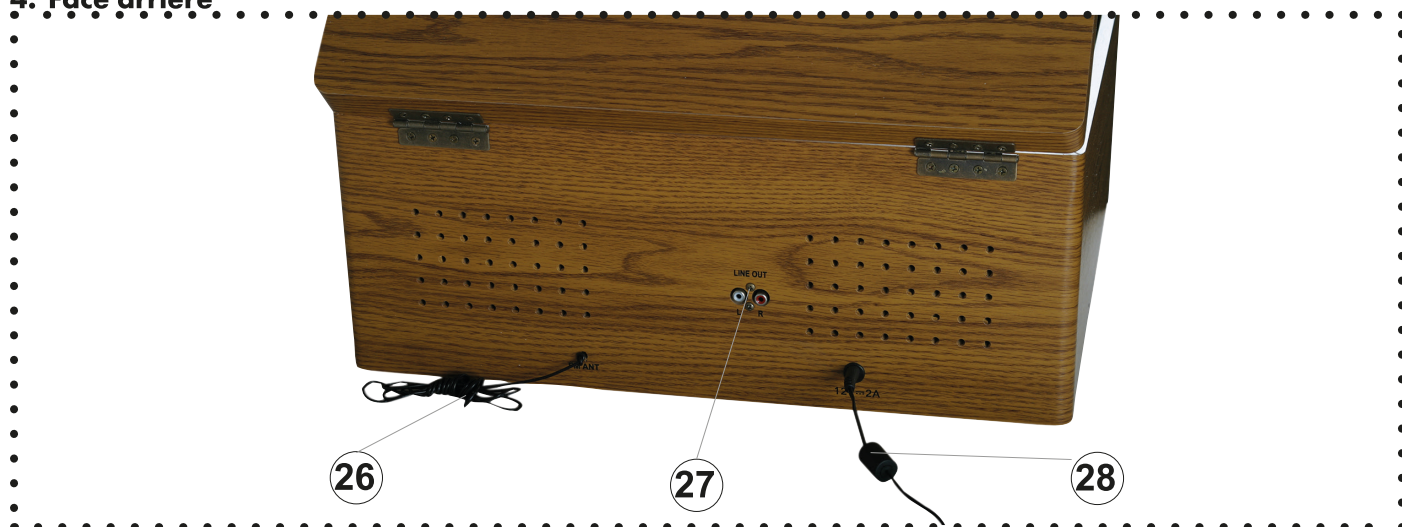
11. Bouton REPERT.▲ /PRESEL : Ce bouton permet de changer de répertoire ou de mémoriser et d'afficher les stations DAB mémorisées.
12. Ejecter ▲ : Permet d'ouvrir ou fermer le tiroir du lecteur cdrom.
13. ■ /MENU/INFO : Ce bouton permet d'arrêter la lecture en cours, accéder au menu principal de la platine et d'afficher les informations supplémentaires.
14. Bouton ENR/SUPP : Permet de copier ou supprimer le fichier en cours de lecture sur un support USB externe (Non fourni)
15. CDROM : Tiroir du lecteur CDROM.
16. VOLUME : Ce bouton permet de modifier le volume.

### 3. Partie vinyle et cassette



17. Tête de lecture : Permet la lecture du disque vinyle (Ôter la protection avant usage en la tirant vers l'avant).
18. Bras de lecture : Il permet de positionner l'aiguille sur le disque vinyle pour démarrer la lecture.
19. Sélecteur vitesse : Il permet de sélectionner la vitesse de lecture entre 33 - 45 - 78 tours.
20. Lecteur cassette : Il permet de lire vos cassettes audio
21. Levier de levage du bras : Il permet de lever le bras pour placer la tête de lecture sur le disque.
22. Verrouillage bras : Permet le verrouillage du bras de lecture.
23. Adaptateur : Il permet de placer et d'écouter des disques vinyles 45 tours.
24. Couvercle supérieur : Il permet de fermer et protéger la partie vinyle de la platine.
25. Plateau : Il permet de placer votre disque vinyle pour la lecture.

### 4. Face arrière



26. Antenne : Elle permet la réception des ondes radios.
27. Sorties RCA audio L et R : Elles permettent de connecter des enceintes externes.
28. Connecteur alimentation : Il permet de connecter l'adaptateur secteur fourni pour alimenter la platine.

## 5. La télécommande



- 29. POWER : Permet d'allumer ou d'éteindre la platine.
- 30. Eject : Permet d'ouvrir le tiroir du lecteur cdrom. (Uniquement en mode cdrom)
- 31. REC./DEL. : Permet d'enregistrer une musique sur un support USB externe ou supprimer un titre.
- 32. MODE : Permet de sélectionner la source (Sans fil, cdrom, USB....)
- 33. STOP : Permet d'arrêter la lecture du titre en cours.
- 34. VOL+/VOL- : Permet d'augmenter ou diminuer le volume de la platine.
- 35. MENU : Permet d'accéder au menu de la platine pour effectuer les réglages.
- 36. ENTER/REP : Permet de sélectionner/valider vos changements mais également de sélectionner le type de répétition par pression successive.
- 37. INFO : Permet d'afficher les informations.
- 38. FD+/PRESET: Permet de sélectionner les radios mémorisées.
- 39. 1 à 9 : Elles permettent de sélectionner directement le numéro de la chanson désirée.
- 40. TIMER : Permet de définir une durée pour une coupure automatique de la platine.
- 41. SCAN/PROG : Permet de lancer une recherche des radios ou d'effectuer une programmation de lecture.
- 42. I◀◀ et ◀◀I : Permet de passer une chanson ou de faire un retour rapide.
- 43. ▶▶ et ▶▶I : Permet de passer une chanson ou de faire un avance rapide.
- 44. ▶II : Permet de lire la piste audio sélectionnée ou de faire une pause.
- 45. EQ : Permet de changer le type d'audio entre Rock, classic, pop.

## Recommandations

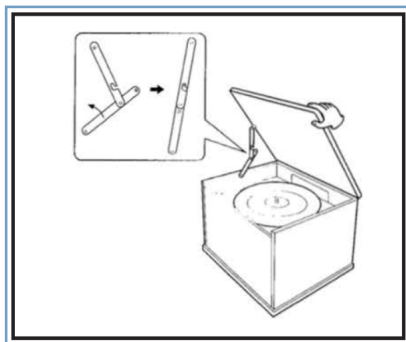
- L'appareil peut devenir chaud pendant son fonctionnement, toujours le laisser dans un espace suffisamment aéré pour une meilleure ventilation.
- Évitez de placer l'appareil en exposition direct des rayons du soleil ou proche d'une forte source de chaleur.
- Évitez de le placer à côté d'un amplificateur ou récepteur.
- Ne surtout pas l'ouvrir sous peine de provoquer des dommages ou de subir un choc électrique.
- Pour débrancher l'appareil du secteur, il est recommandé de tirer directement à la prise secteur et non sur le câble.
- Pour conserver le tiroir à cd toujours propre, évitez de le toucher et laissez-le toujours fermé.
- Ne pas utiliser de produit solvant pour le nettoyer, utilisez plutôt un chiffon humide.
- Pendant la lecture, les disques tournent à très haute vitesse. Ne pas déplacer ou bouger l'appareil sous peine de l'endommager.
- Pendant le déplacement de l'appareil, il est conseillé de retirer le disque vinyle ou cdrom.
- Conservez ce manuel d'utilisation, il pourra vous servir ultérieurement.



## Comment ouvrir/fermer le couvercle supérieur?

### 1. Ouverture

- Ouvrez le couvercle supérieur jusqu'à ce qu'il s'arrête.
- Abaissez légèrement le couvercle jusqu'à ce que le loquet soit engagé. Si ce n'est pas le cas, poussez-le à la main.
- Le couvercle restera maintenant ouvert.



### 2. Fermeture

- Soulevez le couvercle jusqu'à ce qu'il s'arrête.
- Le loquet devrait être désengagé. Si ce n'est pas le cas, poussez-le avec la main.
- Assurez-vous de maintenir correctement le couvercle pour éviter de vous pincer les doigts lorsqu'il se ferme.

## Mise en service

1. Déballez votre produit et assurez-vous que celui-ci n'est pas endommagé et que rien ne manque.
2. Placez la platine sur une surface plane et de niveau.
3. Avant la 1ère utilisation, retirez les cache et film de protection sur le bras de la platine vinyle.
4. Connectez ensuite la 1ère extrémité de l'adaptateur secteur fourni à l'arrière de la platine sur la fiche «**29**» puis l'adaptateur dans une prise secteur.
5. Appuyez sur le bouton POWER «**1**» pour allumer ou éteindre la platine. Une fois allumé, les voyants lumineux s'allumeront au niveau des boutons et l'afficheur central s'allumera.
6. Lorsqu'aucun son ou aucune action n'est réalisée dans les 15 minutes, la platine passera en mode veille automatique.
7. Vous avez la possibilité d'utiliser des enceintes externes non fournies. Il faudra dans ce cas utiliser les fiches RCA «**27**» présentes à l'arrière de la platine. Connectez la fiche rouge sur la fiche RCA nommée «**R**» et la fiche blanche sur la fiche RCA nommée «**L**».

Pour écouter avec un casque, utilisez la sortie casque «**7**» au format Jack 3,5 mm.

L'utilisation de la télécommande nécessitera 2 piles 1.5V de type AAA.

#### Remarque :

En mode veille, la platine affichera la date et l'heure, le rétro-éclairage de l'écran sera atténué.

En mode fonctionnement, lorsque le volume est au minimum (coupé), la platine se mettra en mode veille automatiquement après 15 minutes.

Pour passer du mode veille au mode fonctionnement, poussez le bouton «**1**» de la face avant ou appuyez sur la touche «**29**» de la télécommande.

## Utilisation

### Navigation dans le menu

Lorsque vous êtes en mode Radio FM ou DAB, vous avez la possibilité d'afficher un menu de réglages.

1. Appuyez sur le bouton «**MENU «13»**» de la face avant sur la touche «**MENU**» de la télécommande.
2. Utilisez ensuite les boutons «**3 et 5**» pour naviguer dans les différents menus.
3. Appuyez sur le bouton «**ENTRER «4»**» pour valider votre sélection.
4. Appuyez à nouveau sur le bouton «**MENU «13»**» pour le quitter.

## Réglages système

1. Appuyez sur le bouton «**POWER «1»**» pour allumer la platine. L'afficheur va s'éclairer.
2. Appuyez et laissez appuyer le bouton «**MENU «13»**» puis utilisez les boutons «**3 et 5**» pour naviguer dans les différents menus et sélectionnez le menu «**SYSTEME**».
3. Il sera possible d'effectuer les réglages pour les différents menus ci-dessous :

1. **Date & heure**
2. **Alarmes**
3. **Veille**
4. **Equaliseur**
5. **DRC**
6. **Langue**
7. **Ecrêter**
8. **Ordre de station**
9. **Rétroéclairage**
10. **Réglage usine**
11. **Version logiciel**

4. Effectuez votre sélection avec les boutons «**3 et 5**» puis appuyez sur le bouton «**ENTRER «4»**» pour valider votre sélection.

### 1. Date & heure

La platine est capable de récupérer les informations d'heure et de date automatiquement au travers du signal radio FM ou DAB+. Vous avez toutefois la possibilité d'effectuer ces réglages de façon manuelle.

Ce menu est constitué des sous-menus ci-dessous pour effectuer les différents réglages :

- a. Régler heure
- b. Régler date
- c. MAJ automatique
- d. Format 12/24H

#### 1.a) Régler heure

Appuyez sur le bouton «**■/MENU/INFO**» 2 secondes puis avec les boutons «**3 et 5**», sélectionnez ce sous menu et appuyez sur le bouton «**SCAN/ ►|| /ENTRER**» pour y accéder.

L'heure se mettra à clignoter, utilisez les boutons «**3 et 5**» pour changer les valeurs.

Appuyez ensuite sur le bouton «**SCAN/ ►|| /ENTRER**» pour passer au réglage des minutes et procédez de la même manière.

#### 1.b) Régler date

Appuyez sur le bouton «**■/MENU/INFO**» 2 secondes puis avec les boutons «**3 et 5**», sélectionnez ce sous menu et appuyez sur le bouton «**SCAN/ ►|| /ENTRER**» pour y accéder.

Le jour se mettra à clignoter, utilisez les boutons «**3 et 5**» pour changer les valeurs.

Appuyez ensuite sur le bouton «**SCAN/ ►|| /ENTRER**» pour passer au réglage du mois et procédez de la même manière.

Appuyez enfin sur le bouton «**SCAN/ ►|| /ENTRER**» pour passer au réglage de l'année et procédez de la même manière.

La date sera du format JOUR / MOIS / ANNEE.

#### 1.c) MAJ automatique

Ce sous menu permet d'activer ou non la mise à jour automatique des informations de date et d'heure.

Appuyez sur le bouton «**■/MENU/INFO**» 2 secondes puis avec les boutons «**3 et 5**», sélectionnez ce sous menu et appuyez sur le bouton «**SCAN/ ►|| /ENTRER**» pour y accéder.

Sélectionnez l'une des options proposées puis appuyez sur le bouton «**SCAN/ ►|| /ENTRER**» pour valider.

- Par radio : La platine récupérera dans ce mode les données en provenance de la radio FM ou DAB.

- Pas de mise à jour : Aucune mise à jour ne sera réalisée dans ce mode.

### 1.d) Format 12/24H

Ce sous menu permet de sélectionner le format d'affichage de l'heure.

Appuyez sur le bouton «**■/MENU/INFO**» puis avec les boutons «**3 et 5**», sélectionnez ce sous menu et appuyez sur le bouton «**SCAN/ ►|| /ENTRER**» pour y accéder.

Sélectionnez l'une des options proposées puis appuyez sur le bouton «**SCAN/ ►|| /ENTRER**» pour valider.

- 12H : La platine affichera la mention AM pour les heures du matin et PM pour les heures de l'après midi.

- 24H : La platine affichera la date en entier.

*PS : Si vous n'appuyez sur aucune touche pendant 10 secondes, le mode de réglage sera quitté automatiquement.*

## 2. Alarmes

Vous avez la possibilité de régler un démarrage automatique de la platine à partir d'une heure que vous aurez défini sur la source audio de votre choix ou une alarme qui pourra servir de réveil. Il est possible de configurer 2 alarmes différentes.

1. Appuyez sur le bouton «**■/MENU/INFO**» 2 secondes puis avec les boutons «**3 et 5**», sélectionnez ce sous menu et appuyez sur le bouton «**SCAN/ ►|| /ENTRER**» pour y accéder.
2. Utilisez les boutons «**3 et 5**» pour sélectionner l'alarme à configurer. (Vous aurez le choix entre alarme 1 et alarme 2)
3. Appuyez ensuite sur le bouton «**SCAN/ ►|| /ENTRER**» pour commencer les réglages dans l'ordre ci-dessous :  
- Activation → Heure → Répétition → Mode → Volume → Choix station → Enregistrement
4. Appuyez sur le bouton «**SCAN/ ►|| /ENTRER**» pour sélectionner l'option désirée entre «**Activée ou désactivée**» puis utilisez les boutons «**3 et 5**» pour passer au réglage suivant.
5. Sur le réglage de l'heure, appuyez sur le bouton «**SCAN/ ►|| /ENTRER**» pour régler l'heure qui clignotera puis appuyez à nouveau sur «**SCAN/ ►|| /ENTRER**» pour passer au réglage des minutes, utilisez ensuite les boutons «**3 et 5**» pour passer au réglage suivant.
6. Sur le réglage de la répétition, appuyez sur le bouton «**SCAN/ ►|| /ENTRER**» puis utilisez les boutons «**3 et 5**» pour sélectionner l'option désirée entre «**1 fois, semaine, quotidien et week-end**». Validez en appuyant sur le bouton «**SCAN/ ►|| /ENTRER**» puis utilisez ensuite les boutons «**3 et 5**» pour passer au réglage suivant.
7. Sur le réglage du mode, appuyez sur le bouton «**SCAN/ ►|| /ENTRER**» puis utilisez ensuite les boutons «**3 et 5**» sélectionner parmi les options proposées «**DAB, FM ou BUZZER**». Appuyez sur le bouton «**SCAN/ ►|| /ENTRER**» pour valider votre sélection.
8. Sur le réglage du volume, appuyez sur le bouton «**SCAN/ ►|| /ENTRER**» puis utilisez ensuite les boutons «**3 et 5**» pour définir le volume désiré pour votre alarme. Appuyez sur le bouton «**SCAN/ ►|| /ENTRER**» pour valider votre sélection.
9. Sur le réglage de la station (En fonction de votre choix sur le réglage du mode), appuyez sur le bouton «**SCAN/ ►|| /ENTRER**» puis utilisez ensuite les boutons «**3 et 5**» pour sélectionner parmi les options proposées (Stations enregistrées de 1 à 20 ou dernière station écoutée), validez en appuyant sur le bouton «**SCAN/ ►|| /ENTRER**».

*PS : Si aucune station DAB ou FM n'est enregistrée, il faudra tout d'abord effectuer cette action pour pouvoir la sélectionner dans le menu alarme.*

10. Lorsque l'ensemble des réglages sont effectués, utilisez les boutons «**3 et 5**» pour sélectionner l'option «**Enregistrer**» puis validez avec le bouton «**SCAN/ ►|| /ENTRER**». L'alarme sera alors enregistrée et vous pourrez constater la présence d'un icône en forme de réveil s'affiché sur l'afficheur.

Vous pourrez ensuite procéder de la même manière pour configurer l'alarme N°2.

*PS : La platine s'allumera donc à l'heure indiquée et démarrera la lecture de la source audio (DAB, FM ou buzzer) que vous aurez sélectionné.*

## 3. Veille

Cette fonction permet de placer votre platine en mode veille en fonction de la durée que vous aurez défini.

1. La platine en mode fonctionnement, appuyez sur le bouton «**■/MENU/INFO**» 2 secondes jusqu'à ce que le menu s'affiche sur l'écran.
2. Utilisez les boutons «**3 et 5**» pour sélectionner ce menu «**Veille**» puis appuyez sur le bouton «**SCAN/ ►|| /ENTRER**».
3. Utilisez à nouveau les boutons «**3 et 5**» pour définir la durée entre les options suivantes «**Inactif ou de 15 à 90 minutes**». Validez votre sélection avec le bouton «**SCAN/ ►|| /ENTRER**».
4. En fonction de votre sélection, la platine se mettra en veille après la durée écoulée.

#### 4. Equaliseur

Cette fonction permet d'ajuster l'audio tel que vous le désirez. (Réglages des basses et aigus...)

1. La platine en mode fonctionnement, appuyez sur le bouton «**■/MENU/INFO**» 2 secondes jusqu'à ce que le menu s'affiche sur l'écran.
2. Utilisez les boutons «**3 et 5**» pour sélectionner ce menu «**Equaliseur**» puis appuyez sur le bouton «**SCAN/ ►|| /ENTRER**».
3. Utilisez à nouveau les boutons «**3 et 5**» pour sélectionner l'option désirée entre «**Perso., Appartement, Rock, Classique, Jazz, Pop ou Basse**».
4. En fonction de vos sélections, les réglages des basses et aigus seront différents.
5. Le mode «**perso**» permet de définir manuellement les réglages pour les basses et les aigus. Il suffit pour cela de sélectionner cette option et d'appuyer sur le bouton «**SCAN/ ►|| /ENTRER**», vous pourrez ainsi effectuer les réglages.
  - Basse : Utilisez les boutons «**3 et 5**» pour définir les basses désirées de -14 à +14dB
  - Aigus : Utilisez les boutons «**3 et 5**» pour définir les aigus désirés de -14 à +14dB

#### 5. DRC

Le Dynamic Range Control (DRC) peut rendre les sons les plus sourds plus faciles à entendre lorsque vous utilisez la radio dans un environnement bruyant.

Remarque : ce menu ne s'affiche pas pour toutes les sources audio mais uniquement pour le mode «**DAB**».

1. Pour activer le mode DRC, appuyez sur le bouton «**■/MENU/INFO**» 2 secondes jusqu'à ce que le menu s'affiche sur l'écran.
2. Utilisez les boutons «**3 et 5**» pour sélectionner ce menu «**DRC**» puis appuyez sur le bouton «**SCAN/ ►|| /ENTRER**».
3. Utilisez à nouveau les boutons «**3 et 5**» pour sélectionner l'option désirée :
  - Désactivé : Le DRC est éteint, la diffusion DRC est ignorée.
  - Bas : Le niveau DRC est réglé sur 1/2 comme envoyé par le diffuseur.
  - Haut : Le niveau DRC est égal à celui envoyé par le diffuseur.
4. Appuyez ensuite sur le bouton «**SCAN/ ►|| /ENTRER**» pour confirmer votre sélection.

Remarque : Toutes les diffusions DAB ne peuvent pas utiliser la fonction DRC. Si la diffusion ne prend pas en charge le DRC, le réglage de ce paramètre n'a aucun effet.

#### 6. Langue

Ce menu permet de sélectionner la langue d'affichage du menu sur l'afficheur de la platine.

Pour le réglage de la langue, appuyez sur le bouton «**SCAN/ ►|| /ENTRER**» puis utilisez les boutons «**3 et 5**» pour sélectionner la langue désirée puis validez avec le bouton «**SCAN/ ►|| /ENTRER**».

Remarque : Par défaut le français est sélectionné.

#### 7. Ecrêter

Au fil du temps, certains services DAB peuvent cesser d'émettre, ou peuvent changer d'emplacement donc impossible de recevoir la station. Utilisez la fonction Purger les stations pour supprimer ces stations qui ne peuvent plus être reçues de la liste des stations DAB. Les stations qui sont introuvables, ou qu'il est impossible de recevoir depuis longtemps, sont indiquées dans la liste des stations par le symbole «**?**».

1. Appuyez sur le bouton «**■/MENU/INFO**» 2 secondes jusqu'à ce que le menu s'affiche sur l'écran.
2. Utilisez les boutons «**3 et 5**» pour sélectionner ce menu «**Ecrêter**» puis appuyez sur le bouton «**SCAN/ ►|| /ENTRER**».
3. Utilisez les boutons «**3 et 5**» pour sélectionner l'option désirée :
  - Oui : La platine supprimera toutes les stations qui ne sont plus disponibles
  - Non : La platine ne fera rien et conservera les stations même non disponibles.
4. Appuyez ensuite sur le bouton «**SCAN/ ►|| /ENTRER**» pour confirmer votre choix.

## 8. Ordre de station

Cette option dans le menu permet de changer l'ordre d'affichage de la liste des stations.

1. Appuyez sur le bouton «**■/MENU/INFO**» 2 secondes jusqu'à ce que le menu s'affiche sur l'écran.
2. Utilisez les boutons «**3 et 5**» pour sélectionner ce menu «**Ordre station**» puis appuyez sur le bouton «**SCAN/ ►|| / ENTRER**».
3. Utilisez les boutons «**3 et 5**» pour sélectionner les options proposées (Alphanumérique, multiplex ou actif)
4. Appuyez ensuite sur le bouton «**SCAN/ ►|| /ENTRER**» pour confirmer votre choix.

## 9. Rétroéclairage

Cette option dans le menu permet d'effectuer les réglages concernant le rétroéclairage de l'afficheur situé sur la face avant.

1. Appuyez sur le bouton «**■/MENU/INFO**» 2 secondes jusqu'à ce que le menu s'affiche sur l'écran.
2. Utilisez les boutons «**3 et 5**» pour sélectionner ce menu «**Rétroéclairage**» puis appuyez sur le bouton «**SCAN/ ►|| / ENTRER**».
3. Utilisez les boutons «**3 et 5**» pour sélectionner les options proposées (Niveau mode éco et niveau mode allumé)
  - Niveau mode allumé : Il sera possible de définir le niveau d'éclairage de l'afficheur parmi les options suivantes «**Haut, moyen ou bas**».
  - Niveau mode ECO : Il sera possible de définir une durée afin de baisser le niveau d'éclairage de l'afficheur parmi les options suivantes «**Allumé ou de 10 à 180secondes**».
4. Appuyez ensuite sur le bouton «**SCAN/ ►|| /ENTRER**» pour confirmer votre choix.

## 10. Réglage usine

Ce menu permet d'initialiser la platine avec les réglages par défaut. Après validation, tous vos réglages seront supprimés, cela s'affectera pas votre support USB.

1. Appuyez sur le bouton «**■/MENU/INFO**» 2 secondes jusqu'à ce que le menu s'affiche sur l'écran.
2. Utilisez les boutons «**3 et 5**» pour sélectionner ce menu «**Réglage usine**» puis appuyez sur le bouton «**SCAN/ ►|| / ENTRER**».
3. Utilisez à nouveau les boutons «**3 et 5**» pour sélectionner l'option «**Oui**» ou «**Non**» puis validez avec le bouton «**SCAN/ ►|| /ENTRER**».
4. La mention «**Redémarrage...**» s'affichera et la platine passera automatiquement en mode veille.

## 11. Version logiciel

Ce menu permet d'afficher la version du logiciel de la platine. Cette information peut s'avérer utile lorsqu'une mise à jour du logiciel est disponible en téléchargement.

1. Appuyez sur le bouton «**■/MENU/INFO**» 2 secondes jusqu'à ce que le menu s'affiche sur l'écran.
2. Utilisez les boutons «**3 et 5**» pour sélectionner ce menu «**Version logiciel**» puis appuyez sur le bouton «**SCAN/ ►|| / ENTRER**».
3. Appuyez sur le bouton «**■/MENU/INFO**» pour sortir de ce menu ou patientez 15 secondes, sans action de votre part, le menu sera automatiquement quitté.

## Utilisation de la platine

### Utilisation du tourne disque

**IMPORTANT : Avant d'utiliser la tête de lecture, retirez la protection plastique en la poussant vers l'avant en suivant la direction de la flèche vers l'avant.**

1. Choisir le mode vinyle (Phono) en tournant le bouton de sélection de source «**1**» de la face avant ou sur le bouton «**Mode**» de la télécommande. La mention «**VINYLE**» s'affichera.
2. Choisir une vitesse de rotation adaptée au disque vinyle (33 - 45 - 78 tours) avec le sélecteur «**19**».
3. Ôtez le verrouillage du bras «**22**» s'il est en place.
4. Utilisez le levier «**18**» pour lever le bras de lecture et, avec la main, déplacez la tête de lecture au dessus des premiers sillons du disque.
5. Abaissez le bras de lecture avec le levier «**21**». La lecture commence.



6. A la fin de la lecture, soulevez doucement la tête de lecture avec le levier «**21**» et ramenez le bras de lecture sur son support en le guidant avec la main.

Remarque : Pour la lecture des disques 45 tours, utilisez l'adaptateur fourni.

## Utilisation de la radio FM

1. Choisir le mode radio FM en tournant le bouton de sélection de source «**1**» de la face avant ou sur le bouton «**Mode**» de la télécommande. La mention «**FM**» s'affichera.
  2. Appuyez successivement sur le bouton «**SCAN** «**4**» pour lancer la recherche manuelle des stations radio. Vous pouvez mémoriser jusqu'à 20 stations différentes.
  3. Une fois terminé, utilisez les boutons «**3 et 5**» de la face avant pour affiner ou rechercher une radio manuellement.
  4. Lorsque les stations sont trouvées, vous pouvez les mémoriser en appuyant sur le bouton «**PRESEL 11**» puis sélectionnez le numéro sur lequel vous désirez mémoriser la station avec les boutons «**3 et 5**» puis validez en laissant appuyer 2 secondes le bouton «**SCAN/ ►|| /ENTRER**». La station sera alors mémorisée sur le numéro que vous aurez sélectionné.
  5. Pour une meilleure réception, orientez l'appareil ou déployez l'antenne FM «**26**».
- A tout moment il est possible d'afficher les informations complémentaires en appuyant successivement sur le bouton «**INFO**» de la face avant.

En mode radio FM, un menu «**Réglage audio**» sera disponible en plus du menu général.

1. Pour y accéder, appuyez sur le bouton «**■/MENU/INFO**» 2 secondes jusqu'à ce que le menu s'affiche sur l'écran.
2. Utilisez les boutons «**3 et 5**» pour sélectionner ce menu «**Réglage audio**» puis appuyez sur le bouton «**SCAN/ ►|| /ENTRER**».
3. Sélectionnez ensuite l'une des options proposées entre «**Stéréo uniquement ou mono forcés**» puis validez avec le bouton «**SCAN/ ►|| /ENTRER**».
4. En fonction de votre choix, à la recherche, seules les radios stéréo seront recherchées ou les radios en mono.

## Utilisation du DAB

1. Choisir le mode radio DAB en tournant le bouton de sélection de source «**1**» de la face avant ou sur le bouton «**Mode**» de la télécommande. La mention «**DAB**» s'affichera.
2. A la 1ère sélection de ce mode, la platine lancera la recherche automatique des stations radio. Vous pouvez mémoriser jusqu'à 20 stations différentes.
3. Une fois terminé, utilisez les boutons «**3 et 5**» de la face avant pour passer d'une station mémorisée à une autre.
4. Pour lancer une nouvelle recherche, appuyez sur le bouton «**SCAN**» et patientez jusqu'à ce que la recherche soit terminée.
5. Pour écouter une station, utilisez les boutons «**3 et 5**» de la face avant pour sélectionner celle de votre choix.

### - Recherche manuelle

1. Pour activer le mode de recherche manuelle, appuyez sur le bouton «**■/MENU/INFO**» 2 secondes jusqu'à ce que le menu s'affiche sur l'écran.
2. Utilisez les boutons «**3 et 5**» pour sélectionner le menu «**Recherche station**» puis validez avec le bouton «**ENTRER** «**19**». Utilisez à nouveau les boutons «**3 et 5**» pour sélectionner le sous-menu «**Réglage manuel**» puis validez avec le bouton «**SCAN/ ►|| /ENTRER**».
3. L'afficheur indiquera le premier canal «**5A**» associé à sa fréquence. Utilisez les boutons «**3 et 5**» pour changer de canal. Vous pourrez changer des canaux «**5A - 174.928Mhz**» à «**13F - 239.200MHz**».
4. Appuyez ensuite sur le bouton «**SCAN/ ►|| /ENTRER**» pour confirmer. Le nom du groupe de la station devrait s'afficher.
5. Pour l'écouter, appuyez à nouveau sur le bouton «**SCAN/ ►|| /ENTRER**».

### - Modes d'affichage DAB

Il est possible à tout moment de connaître toutes les informations concernant la réception DAB. Il suffit pour cela d'appuyer successivement sur le bouton «**■/MENU/INFO**», l'afficheur affichera les données dans l'ordre ci-dessous :

- Texte déroulant : Affiche des messages textuels déroulants comme le nom de l'artiste/de la piste, numéro de téléphone etc.

- Force du signal : Affiche un graphique montrant la force du signal pour la station reçue.
- Type de radio : Affiche le type de station écoutée ex : Pop, Classic, News, etc
- Nom du multiplexe : Affiche le nom du multiplexe dans lequel la station est classé.
- Fréquence : Affiche le canal et fréquence du multiplexe DAB pour la station écoutée.
- Erreur signal : Indique le taux d'erreur pour la réception de la radio écoutée. (La valeur peut être comprise entre 0 et 99). Une valeur satisfaisante doit être inférieure à 30. Ajuster l'antenne pour diminuer cette valeur.
- Débit binaire et type audio : Affiche le débit binaire numérique et le type audio pour la station écoutée.
- Heure et date : Affiche l'heure suivie de la date en cours.

### Présélection des stations

Vous pouvez mémoriser et sélectionner jusqu'à 20 stations favorites. Cette procédure est valable pour la radio DAB et FM.

1. Sélectionnez tout d'abord la station que vous désirez mémoriser dans votre liste de présélection avec les boutons «**3 et 5**».
2. Appuyez ensuite sur le bouton «**PRESEL**», puis utilisez les boutons «**3 et 5**» le numéro sur lequel vous désirez mémoriser la station avec les boutons «**3 et 5**» puis validez en laissant appuyer 2 secondes le bouton «**SCAN/ ►|| /ENTRER**». La station sera alors mémorisée sur le numéro que vous aurez sélectionné.
3. Procédez de la même manière pour les autres stations.

### Appel des stations présélectionnées

Vous pouvez appeler jusqu'à 20 stations mémorisées. Cette procédure est valable pour la radio DAB et FM.

1. Appuyez sur le bouton «**PRESEL**».
2. Sélectionnez la station que vous désirez écouter avec les boutons «**3 et 5**».
3. Validez votre choix en appuyant sur le bouton «**SCAN/ ►|| /ENTRER**».

### Utilisation du lecteur CD

1. Choisir le mode cdrom en tournant le bouton de sélection de source «**1**» de la face avant ou sur le bouton «**Mode**» de la télécommande. La mention «**CD**» s'affichera.  
Si aucun disque n'est inséré, la mention «**AUCUN DISQUE**» s'affichera sur l'afficheur.

2. Ouvrez ensuite le tiroir avec le bouton «**12**».

**IMPORTANT : Ne jamais utiliser la main pour forcer l'ouverture ou la fermeture du tiroir.**

3. Placez un cdrom partie imprimée au dessus et refermez le tiroir en appuyant à nouveau sur le bouton «**12**».
4. L'afficheur «**10**» indique le nombre de morceaux contenus sur le cdrom et la lecture commencera automatiquement.
5. Appuyez sur «**SCAN/►||/ENTRER**» pour lancer la lecture ou l'arrêter momentanément. En pause, la durée de la chanson se mettra à clignoter.

Changez de chanson avec les boutons «**3 et 5**» de la face avant ou avec les boutons «**42 et 43**» de la télécommande. Faire un avance ou retour rapide sur un morceau en laissant appuyé soit les boutons «**3**» et «**5**» de la face avant soit les boutons «**42 et 43**» de la télécommande..

Arrêtez la lecture avec le bouton «**■/MENU/INFO**» de la face avant ou avec la touche «**STOP**» de la télécommande. Ajustez le volume au moyen du bouton de volume «**16**».

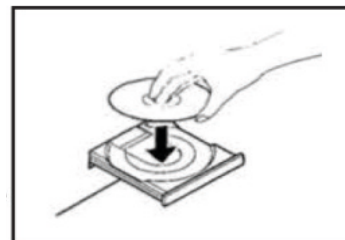
#### a. Fonction «**Répétition musique**»

Cette fonction permet de répéter le/les morceaux de musique que vous aurez sélectionné.

Pendant la lecture, appuyez 1 fois sur le bouton «**REPET/PROG**» de la face avant ou sur «**ENTRER/REP**» de la télécommande. Sur l'afficheur, la mention «**Rep one**» s'affichera. Appuyez successivement sur cette touche pour changer le type de répétition.

- «**Rep UN**» : Signifie que seule la chanson sélectionnée sera répétée.
- «**Rep TOUT**» : Signifie que l'ensemble des chansons seront répétées.
- «**ALEA**» : Signifie que la lecture des musiques se fera de façon aléatoire.

Il suffit de laisser afficher la mention du mode de répétition que vous désirez utiliser sur l'afficheur pour qu'il soit actif.



## b. Fonction «**Programmation**»

Cette fonction permet de lire uniquement les musiques que vous aurez sélectionné. Vous pouvez programmer jusqu'à 99 titres à lire dans l'ordre de votre choix.

Pour cela, en mode arrêt (Lecture arrêtée), appuyez sur le bouton «**PROG**» de la télécommande, l'afficheur indiquera «**001 P-01**».

Appuyez sur les boutons «**3 ou 5**» de la face avant ou sur les boutons «**42 et 43**» de la télécommande pour sélectionner la musique désirée (Exemple : «**004 P01**» signifie que la 1<sup>ère</sup> musique programmée sera le titre N°4) puis appuyez à nouveau sur le bouton «**PROG**» de la télécommande pour la mémoriser et sélectionnez la suivante.. «**P-02**» sera alors affiché. Appuyez à nouveau sur les boutons «**3 ou 5**» de la face avant ou sur les boutons «**42 et 43**» de la télécommande pour sélectionner une autre musique puis appuyez à nouveau sur le bouton «**PROG**» de la télécommande pour la mémoriser. Répétez cette opération pour mémoriser les musiques désirées.

Pour lire les musiques mémorisées, appuyez sur le bouton «**SCAN/▶ II/ENTRER**» de la face avant ou sur la touche «**▶ II**» de la télécommande.

Pour supprimer les musiques mémorisées, appuyez 2 fois sur le bouton «**■/MENU/INFO**» de la face avant ou sur la touche STOP de la télécommande pour retirer la mention «**P**» de l'afficheur.

**Remarque :** Lorsque vous êtes en mode lecture de chanson programmée, la mention «**P**» sera affichée sur l'afficheur.

## Utilisation d'une clé USB

1. Insérez une clé USB (non fourni) contenant des morceaux MP3 ou WMA dans le connecteur «**8**».
1. Choisir le mode USB en tournant le bouton de sélection de source «**1**» de la face avant ou en appuyant sur le bouton «**Mode**» de la télécommande. La mention «**USB**» s'affichera.  
Si aucun support n'est inséré, la mention «**AUCUN SUPPORT USB**» s'affichera sur l'afficheur.
2. Sinon, l'afficheur affichera le nombre de morceaux MP3 et la lecture commencera automatiquement.
3. Utilisez les mêmes boutons que pour l'utilisation du lecteur CD.
4. Il est conseillé de toujours changer de mode en appuyant sur le bouton «**MODE**» avant de retirer la clé USB.
5. Pour lire le morceau précédent, appuyez 1 fois sur le bouton «**3**» en face avant ou sur le bouton «**42**» de la télécommande ou laissez appuyer le bouton pour faire un retour rapide.
6. Pour lire le morceau suivant, appuyez 1 fois sur le bouton «**5**» en face avant ou sur le bouton «**43**» de la télécommande ou laissez appuyer le bouton pour faire un avance rapide.

## Comment supprimer un fichier du support USB?

Il vous est possible de supprimer un fichier sur votre clé USB en mode lecture.

**IMPORTANT :** Une fois validé, les chansons seront définitivement supprimées de votre support USB.

1. Pendant la lecture, il suffit pour cela d'appuyer et de laisser appuyer le bouton «**ENR./SUPP.**» de la face avant ou sur la touche «**DEL**» de la télécommande.
2. La mention «**DEL-ONE**» s'affichera et «**ONE**» clignotera. Appuyez sur les boutons «**3 et 5**» de la face avant ou sur les boutons «**42 et 43**» de la télécommande pour choisir l'option de suppression désirée.
3. Vous aurez le choix entre les options ci-dessous :
  - \* DEL-ONE : Permet de supprimer la chanson actuelle
  - \* DEL-FOLDER : Permet de supprimer toutes les chansons présentes dans le répertoire.
  - \* DEL-ALL : Permet de supprimer la totalité des chansons stockées sur la clé USB.
4. Validez votre choix en appuyant sur le bouton «**ENR./SUPP.**» de la face avant ou sur la touche «**DEL**» de la télécommande.

## Utilisation de la fonction sans fil

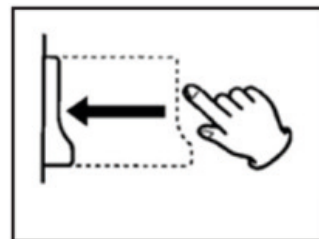
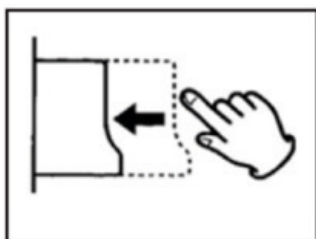
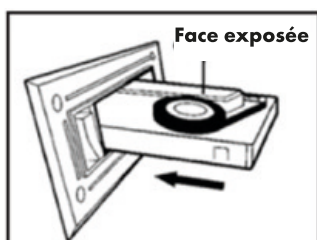
1. Choisir le mode sans fil en tournant le bouton de sélection de source «**1**» de la face avant ou sur le bouton «**Mode**» de la télécommande. La mention «**BT**» s'affichera.
2. A ce moment, le poste est bien en mode sans fil, la mention «**Association**» clignotera en attendant la connexion avec votre SmartPhone ou tablette. Il ne vous reste plus qu'à activer cette fonction dans votre appareil (SmartPhone, tablette...) pour lequel vous désirez diffuser de la musique en sans fil.
3. Rendez-vous dans les paramètres sans fil de votre appareil mobile puis démarrez la recherche d'équipement, vous

devez trouver dans la liste le nom correspondant à la platine «**fpe-860**».

4. Une fois trouvé, cliquez dessus pour établir la connexion.
5. Lorsque vous êtes connecté, une musique se fera entendre et la mention «**Connecté**» s'affichera sur l'écran. Il vous sera alors possible d'écouter vos chansons depuis votre appareil mobile sur la platine.
6. Il vous sera également possible de contrôler votre appareil avec les boutons situés sur la face avant du poste «**Lecture, arrêt, titre précédent ou suivant**» ou avec ceux de la télécommande.
7. Pour quitter cette fonction, il suffit de tourner le bouton de sélection de source «**1**» pour changer de source.

### Utilisation de la cassette

1. Choisir le mode Casette en tournant le bouton de sélection de source «**1**» de la face avant ou sur le bouton «**Mode**» de la télécommande. La mention «**CASSETTE**» s'affichera.
  2. Introduire une cassette audio par la trappe d'insertion «**20**».
  3. Attention la cassette doit être présentée avec sa partie large sur la droite.
  4. Ne pas forcer. La cassette doit rentrer facilement et se verrouiller.
  5. Le bouton situé sur la partie gauche sort alors sur 1 cm et la lecture commence automatiquement.
- Appuyer ce bouton à mi course pour une avance rapide.  
Un appui à fond sur ce bouton éjecte la cassette.



### Utilisation de l'entrée auxiliaire

Cette fonction permet d'écouter de la musique d'une source externe en utilisant l'entrée auxiliaire située sur la face avant de la platine. La liaison se fera avec un cordon de type jack 3,5mm. (Non fourni)

1. Pour activer ce mode, il suffit de connecter votre appareil sur cette entrée «**AUX** «**9**».
2. Connectez la 1<sup>ère</sup> extrémité du câble sur l'entrée «**AUX**» en face avant de la platine, puis l'autre extrémité sur votre appareil audio (Lecteur cd, tablette, lecteur MP3...).
3. Choisir le mode Auxiliaire en tournant le bouton de sélection de source «**1**» de la face avant ou sur le bouton «**Mode**» de la télécommande. La mention «**AUX**» s'affichera.
4. Appuyez ensuite sur lecture depuis votre appareil externe.

**Remarque :** La sortie volume est affectée par le niveau de volume de la source. Assurez-vous que celui-ci est suffisant (entre 70 et 80%) pour éviter le phénomène de distorsion.

La lecture ne peut pas être contrôlée par le poste mais uniquement par l'appareil externe.

### Utilisation de la sortie casque

Ce connecteur JACK 3,5mm permet de connecter un casque filaire (non fourni).

Il suffit de le connecter sur la sortie repérée casque pour écouter la musique en provenance de la platine.

### Sélection du mode audio

Laissez appuyer sur la touche «**EQ**» de la télécommande pour afficher les différents modes audio proposés. Plusieurs choix seront disponibles : Rock, Jazz, classic...Appuyez successivement sur ce bouton pour changer de mode.

### Enregistrement sur clé USB

Cette platine a la capacité d'encoder les différentes sources de musique (Disque Vinyle, cassette, auxiliaire, CD-ROM, sans fil ou DAB) en un format numérique et de les enregistrer au format MP3 sur une clé USB. (Les supports d'enregistrement ne sont pas fournis)

Suivez pour cela la procédure décrite ci-dessous :

1. Insérer une support d'enregistrement (clé USB) avec de l'espace mémoire disponible dans le connecteur «**8**».
2. Choisir la source pour laquelle vous désirez effectuer une copie en tournant le bouton de sélection de la source «**1**».
3. Lancez la lecture et appuyez sur le bouton «**ENR./SUPP.**» sur la face avant ou sur le bouton «**REC**» de la télécommande pour commencer l'enregistrement au format MP3 sur la clé USB.
4. La mention «**Patientez svp puis Enregistrement**» s'affichera sur l'afficheur. Utilisez les boutons «**3 et 5**» de la face avant pour choisir le type d'enregistrement : (Disponible uniquement pour l'enregistrement d'un CDROM ou disque vinyle)  
 «**REC ONE**» : Cette option permet d'enregistrer uniquement la chanson sélectionnée.  
 «**REC ALL**» : Cette option permet d'enregistrer l'intégralité des chansons de votre média.
5. Une fois choisi, appuyez une fois sur la touche «**ENR./SUPP.**». La mention «**Patientez svp...**» s'affichera à l'écran, et l'enregistrement démarrera. La mention «**[REC]**» clignotera durant l'enregistrement.
6. Arrêtez l'enregistrement en appuyant sur le bouton «**■/MENU/INFO**» de la face avant ou sur la touche «**STOP**» de la télécommande, la mention «**Fin enregistrement**» s'affichera. Il sera alors arrêté et automatiquement sauvegardé sur votre support de stockage au format MP3.
7. Lorsque le support USB n'a plus d'espace libre, l'enregistrement s'arrête.

**Remarque** : La vitesse d'enregistrement est 1:1, cela signifie qu'elle prendra le même temps que la lecture. Le format d'enregistrement est réglé sur MP3 avec un débit de 128Kb/s.

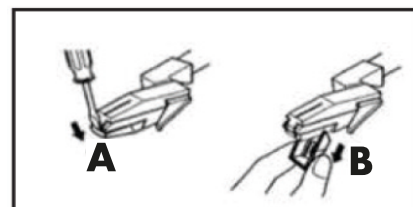
## Maintenance

### Changement de la cellule audio du tourne disque

A l'aide d'un petit tournevis plat, déclipsez par l'avant du support de la cellule.

(Flèche A)

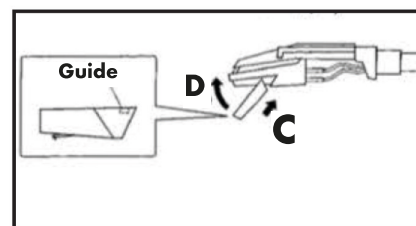
Puis faire basculer et retirez ce support vers l'avant. (Flèche B)



### Installation d'une nouvelle cellule audio

Installez la nouvelle cellule en plaçant d'abord l'arrière (Flèche C) sur la tête de lecture puis en refermant le support vers l'avant. (Flèche D)

Un clic se fait entendre, la nouvelle cellule est maintenant installée.



## En cas de problème

Vous trouverez ci-dessous un tableau reprenant les réponses apportées aux questions les plus fréquentes.

Problème	Solution
La platine ne s'allume pas	<ul style="list-style-type: none"> <li>Assurez-vous que le cordon secteur «<b>28</b>» est bien raccordé dans une prise électrique fonctionnelle.</li> </ul>
Il n'y a aucun son	Tournez le bouton de volume « <b>16</b> » dans le sens des aiguilles d'une montre.
La lecture de la cassette ne fonctionne pas	<ul style="list-style-type: none"> <li>Assurez-vous que la source sélectionnée est bien positionnée sur la position CASSETTE.</li> <li>Assurez-vous également qu'une cassette est correctement insérée.</li> </ul>
La lecture du disque vinyle ne fonctionne pas	<ul style="list-style-type: none"> <li>Assurez-vous que la source sélectionnée est bien positionnée sur la position VINYLE.</li> <li>Assurez-vous d'avoir correctement sélectionné la vitesse de lecture (33, 45 ou 78).</li> </ul>
Rien n'est lu au travers de l'entrée auxiliaire	<ul style="list-style-type: none"> <li>Vérifiez que le câble est correctement connecté aux 2 extrémités</li> <li>Assurez-vous que la source est bien positionnée sur la position Aux.</li> </ul>
Rien n'est lu au travers de la prise USB	<ul style="list-style-type: none"> <li>Assurez-vous que le périphérique de stockage (clé USB) est bien inséré dans son emplacement.</li> <li>Essayez de formater votre support USB avant de l'insérer dans la platine.</li> </ul>

**Remarque** : Si le fonctionnement normal ne peut pas être obtenu, essayez de débrancher la platine puis de la brancher à nouveau sur une prise secteur.



## Caractéristiques techniques

### Alimentation

Tension entrée : AC 110-240V  
Consommation : 45W  
Dimensions : 480x420x220mm

### USB

Capacité maximum 32GB  
Type de formatage FAT32  
Format de lecture des fichiers MP3, WMA  
Format fichiers enregistrés MP3

### Amplificateur & haut parleur

Puissance de sortie : 2x14W  
Fréquence de réponse : 60-20000Hz  
Impédance haut parleur : 4Ω  
Sortie audio : Oui 2 RCA

### Cassette

### Sans fil

Version sans fil V5.0

### Tuner

Bande fréquence FM : 88 - 108Mhz  
DAB : 168 - 240Mhz

### Lecteur disque vinyle

Type de disque Céramic stéréo  
Vitesse 33 1/3, 45, 78 RPM

## Déclaration de conformité EU

<b>SOCIETE</b> (fabricant, mandataire ou personne responsable de la mise sur le marché de l'équipement)																			
<b>Groupe Normand</b> <b>117 Bld Eugène Thomas</b> <b>62110 Hénin-Beaumont - France</b> <b>Tél: +33 3 91 83 00 70 Fax: +33 3 91 83 00 99</b>																			
<b>IDENTIFICATION DE L'EQUIPEMENT</b>																			
Marque :	<b>FPE</b>																		
Désignation commerciale :	<b>Platine Vinyle DAB+ Technica</b>																		
Référence commerciale :	<b>000860</b>																		
Référence usine :	<b>XR-179D-99</b>																		
<p>Je soussigné,</p> <p><b>NOM et QUALITE DU SIGNATAIRE : M. NORMAND Eric, Président Directeur Général</b> déclare sous mon entière responsabilité que le produit décrit ci-dessus est en conformité avec les exigences essentielles applicables aux directives Européennes:</p> <p>Compatibilité électromagnétique (2014/30/EU), RED (2014/53/EU), basse tension (2014/35/EU), Rtte 1999/5/EC.</p> <p>Que sa conformité a été évaluée selon les normes applicables en vigueur :</p> <table><tr><td><b>RED</b></td><td>EN 301 489-1 V2.2.3:2019-11</td></tr><tr><td>Article 3.1.a</td><td>EN 301 489-17 V3.2.4:2020-09</td></tr><tr><td>EN 62368-1:2014+A11:2017</td><td></td></tr><tr><td>EN62479:2010</td><td>Article 3.2</td></tr><tr><td>Article 3.1.b</td><td>EN 300 328 V2.2.2:2019-07</td></tr><tr><td>EN 55032:2015+A11:2020</td><td>EN 303 345-1 V1.1.1:2019-06</td></tr><tr><td>EN 55035:2017+A11:2020</td><td>EN 303 345-3 V1.1.0:2019-11</td></tr><tr><td>EN 61000-3-2:2014</td><td><u>Adaptateur secteur:</u></td></tr><tr><td>EN 61000-3-3:2013</td><td>EN IEC 62368-1:2020+A11:2020</td></tr></table> <p><b>A cet effet, déclare que toutes les séries d'essai radio ont été effectuées.</b></p>		<b>RED</b>	EN 301 489-1 V2.2.3:2019-11	Article 3.1.a	EN 301 489-17 V3.2.4:2020-09	EN 62368-1:2014+A11:2017		EN62479:2010	Article 3.2	Article 3.1.b	EN 300 328 V2.2.2:2019-07	EN 55032:2015+A11:2020	EN 303 345-1 V1.1.1:2019-06	EN 55035:2017+A11:2020	EN 303 345-3 V1.1.0:2019-11	EN 61000-3-2:2014	<u>Adaptateur secteur:</u>	EN 61000-3-3:2013	EN IEC 62368-1:2020+A11:2020
<b>RED</b>	EN 301 489-1 V2.2.3:2019-11																		
Article 3.1.a	EN 301 489-17 V3.2.4:2020-09																		
EN 62368-1:2014+A11:2017																			
EN62479:2010	Article 3.2																		
Article 3.1.b	EN 300 328 V2.2.2:2019-07																		
EN 55032:2015+A11:2020	EN 303 345-1 V1.1.1:2019-06																		
EN 55035:2017+A11:2020	EN 303 345-3 V1.1.0:2019-11																		
EN 61000-3-2:2014	<u>Adaptateur secteur:</u>																		
EN 61000-3-3:2013	EN IEC 62368-1:2020+A11:2020																		
Date : 01 avril 2025																			
Signature : 																			
<b>NORMAND Eric</b> <b>PDG</b>																			



# GROUPE NORMAND



Groupe Normand  
117bd Eugène Thomas  
62110 Hénin-Beaumont  
France

