

# Notice d'utilisation

## Guirlande LED solaire

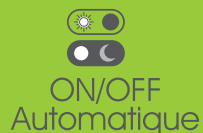
9m avec batterie et  
télécommande

**916 CM**  
Longueur  
de câble

**15**  
Ampoules  
LED



**IP44**  
Extérieur  
étanche



### Indice de couleur



3000K



Réf : 994640



## FR - Français

Vous venez de faire l'acquisition de cette guirlande solaire et nous vous en remercions. Ce guide d'installation rapide va vous indiquer comment installer et utiliser ce produit.



Recyclage de votre ancien appareil

Votre appareil est conçu et fabriqué avec des matériaux et des composants de haute qualité qui peuvent être recyclés et réutilisés.

Si un produit ou son emballage présente ce symbole avec une poubelle sur roues barrée d'une croix, ceci signifie qu'il tombe sous le coup de la Directive **2012/19/UE**. Veuillez vous informer auprès de votre commune sur le système de tri sélectif mis en place pour les appareils électriques et électroniques.

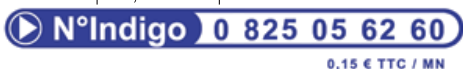
Veuillez respecter les prescriptions en vigueur et ne jetez pas vos appareils hors d'usage à la poubelle. La mise au rebut de votre ancien appareil dans le respect de ces prescriptions contribue à prévenir les conséquences négatives potentielles pour l'environnement et la santé.

Les piles ne doivent pas être jetées à la poubelle avec vos déchets ménagers. Remettez-les à un point de collecte de piles usagées.

## Garantie

En cas de problème ou de question technique, vous pouvez contacter notre

hotline au numéro indigo ci-contre :



Du lundi au Jeudi de 08H00 à 12H00 et de 13H30 à 17H00

Le vendredi de 08H00 à 12H00 et de 13H30 à 16H00

OU sur notre site <https://www.groupe-normand.com>

Avant tout appel, vérifiez d'avoir respecté les instructions fournies et munissez-vous de la référence commerciale du produit, numéro de série ou gencod. Gardez l'emballage d'origine en bon état au cas où vous devriez rendre l'appareil.

En cas de dysfonctionnement, notre SAV vous indiquera la procédure à suivre :

a) Le matériel neuf est garanti (pièces et main d'oeuvre) par SEMAC, dans les conditions et selon les modalités ci-après, contre tous les défauts de fabrication pendant une durée de 24 mois à compter de la date d'achat du matériel, la preuve d'achat faisant foi (pour les accessoires neufs (cordons, télécommande etc) : 3 mois à compter de la date d'achat). Nous vous recommandons donc de garder très précieusement votre facture d'achat ou ticket de caisse comme preuve de date d'achat.

b) Les matériels ayant fait l'objet d'une réparation pendant la période de garantie visée ci-dessus sont garantis (pièces et Main d'oeuvre) par SEMAC jusqu'à la

dernière de ces deux dates :

expiration de la durée de garantie visée ci-dessus ou trois (3) mois à compter de l'intervention SEMAC. Cette garantie s'applique pour autant que le matériel ait été utilisé dans des conditions normales et conformément à sa destination.

c) Pendant cette période de garantie de 24 mois, le produit défectueux sera réparé gratuitement. Le client devra néanmoins se rapprocher de son lieu d'achat afin de nous retourner le matériel défectueux dans un emballage adéquat avec l'ensemble des accessoires d'origine (les matériels endommagés durant le transport ne sont pas pris en charge au titre de la garantie) dans notre centre SAV.

Au titre de cette garantie, votre matériel sera réparé ou échangé et renvoyé à la charge de SEMAC à l'adresse de votre revendeur.

Aucun matériel de prêt ne sera fourni pendant le délai de réparation.

d) Avant d'expédier votre matériel dans notre SAV, n'oubliez pas de :

- Indiquez à votre revendeur toutes vos coordonnées (nom, adresse, et numéro de téléphone...).
- Assurez-vous que tous les accessoires sont inclus avec le matériel dans son emballage d'origine.
- Joignez également une copie de la preuve d'achat de votre matériel.

Le matériel bénéficie, en tout état de cause, de la garantie légale contre les conséquences des défauts ou vices cachés conformément aux articles 1641 et suivants du Code Civil.

## Contenu du pack

Guirlande solaire x1

Ampoules E26 x15

Panneau solaire avec batterie intégrée x1

Télécommande x1

Capuchon étanchéité x1

Vis et cheville de fixation x2

Notice d'utilisation x1

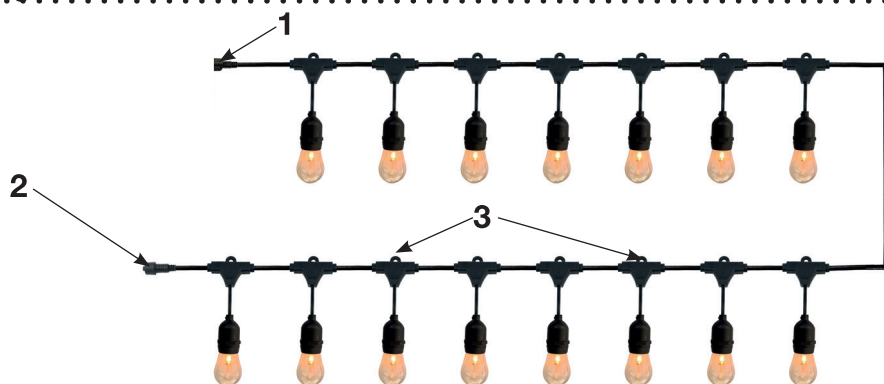
## Utilisation

Cette guirlande solaire permet d'animer l'endroit de votre choix. Grâce à son panneau solaire et sa batterie intégrée, elle sera totalement autonome. Sa longueur est de 9 mètres et elle dispose de 15 connecteurs E26.

Plusieurs modes de fonctionnement sont disponibles et sa télécommande offre un confort d'utilisation.

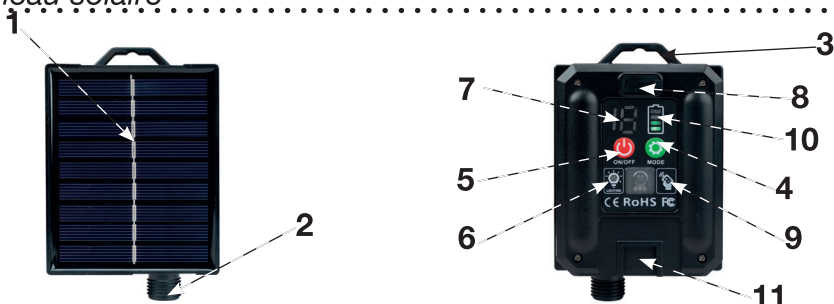
## Description

### La guirlande



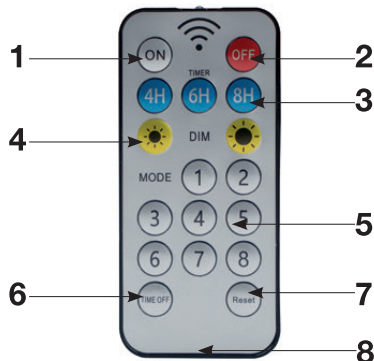
1. Connecteur d'alimentation, à connecter et à visser vers le panneau solaire.
2. Connecteur de fin d'étanchéité de la guirlande
3. Anneau de fixation de la guirlande.

### Le panneau solaire



1. Panneau solaire, il permet de recharger la batterie pour alimenter la guirlande.
2. Connecteur alimentation, il permet de raccorder la guirlande au panneau solaire.
3. Crochet de fixation, il permet d'accrocher la panneau solaire à l'endroit désiré.
4. Bouton **«Mode»**, il permet de sélectionner le mode d'éclairage désiré. Il faudra appuyer sur ce bouton de façon successive pour sélectionner le mode entre 1 à 8.
5. Bouton **«Marche/Arrêt»**, il permet d'allumer ou d'éteindre la guirlande.
6. Voyant Led, il indique l'état de fonctionnement du panneau solaire.
7. Numéro du mode, il indique le numéro sélectionné pour le mode de fonctionnement. 8 modes seront disponibles avec des effets différents.
8. Port USB-C, il permet de recharger manuellement la batterie du panneau solaire.
9. Cellule infra-rouge, elle permet le contrôle de la guirlande avec la télécommande.
10. Niveau charge batterie, il indique le niveau de charge de la batterie du panneau solaire.
11. Emplacement support, il permet d'insérer le support avec son pied pour fixer le panneau solaire à l'endroit désiré.

## La télécommande



1. Bouton «**ON**», il permet d'allumer la guirlande.
2. Bouton «**OFF**», il permet d'éteindre la guirlande.
3. Bouton «**4H à 8H**», fonction timer qui permet d'allumer durant 4, 6 ou 8 heures consécutives la guirlande. Au bout de ce timer, elle s'éteindra automatiquement.
4. Bouton «**DIM**», ces 2 boutons permettent d'augmenter ou diminuer la puissance d'éclairage.
5. Bouton «**MODE**», ces 8 boutons permettent de sélectionner le mode d'éclairage à utiliser. Les effets seront différents en fonction de votre sélection.
6. Bouton «**Timer off**», il permet de désactiver le timer et reprendre un fonctionnement manuel.
7. Bouton «**Reset**», il permet de réinitialiser la guirlande et reprendre les réglages originaux.
8. Languette plastique, avant utilisation de la télécommande, il faudra retirer la languette entre la télécommande et le compartiment à pile.

## Installation du produit

Sélectionnez l'endroit désiré pour l'installation de votre guirlande ainsi que du panneau solaire.

Pour le panneau solaire, prévoyez un endroit plein sud pour obtenir le meilleur rendement charge/éclairage.

## Le panneau solaire

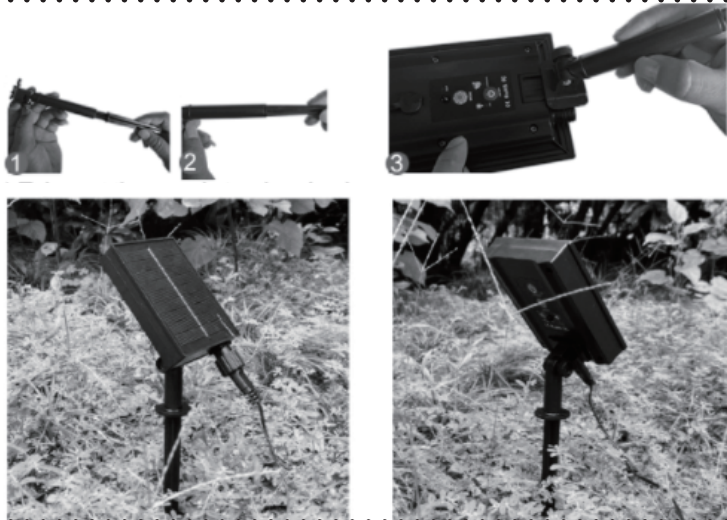
Vous disposez de 3 possibilités pour fixer le panneau solaire que nous allons vous décrire ci-après.

## - Accroché

1. Utilisez dans ce cas le crochet présent à l'arrière du panneau.
2. Percez 1 trou puis utilisez une vis.
3. Placez le crochet sur cette vis.

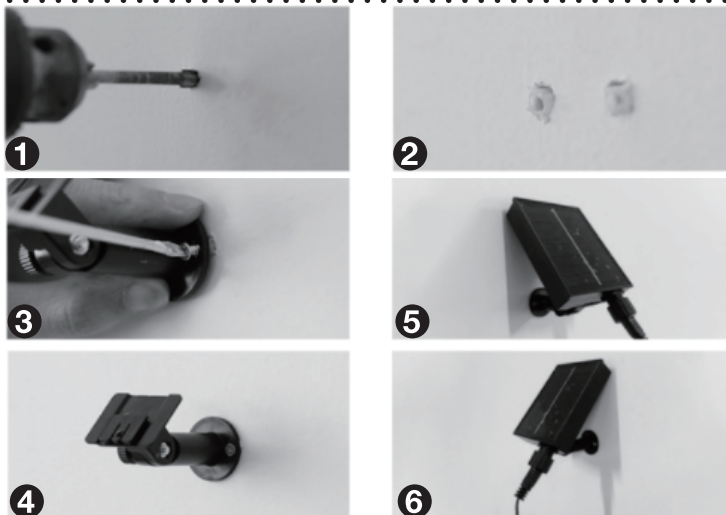
Note : Dans ce mode, il ne sera pas possible d'ajuster l'inclinaison du panneau solaire.

## - Planté dans le sol



1. Utilisez dans ce cas le support avec son pieu.
2. Insérez le pieu dans le tube du support de fixation puis insérez l'ensemble dans l'emplacement situé à l'arrière du panneau solaire.
3. Plantez ensuite le pieu à l'endroit désiré.
4. Assurez-vous que le panneau soit bien exposé et que son angle d'inclinaison est correct. Utilisez si besoin la vis de réglage situé sur le support pour changer l'angle.

## - Fixé sur un mur

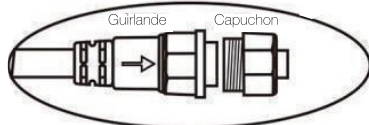


1. Utilisez dans ce cas le support avec son pied pour pointer 2 trous de fixation puis percez-les.
2. Utilisez les vis et chevilles fournies pour le fixer à l'endroit désiré.
3. Faites ensuite coulisser le panneau solaire sur le support pour le fixer.
4. Assurez-vous que le panneau soit bien exposé et que son angle d'inclinaison est correct. Utilisez si besoin la vis de réglages situé sur le support pour change l'angle.

## *La guirlande*

Installez la guirlande à l'endroit de votre choix. Utilisez pour cela les trous de fixations prévus.

En fonction de l'installation, il est possible de ne pas fixer chaque crochet. Vissez à l'extrémité de la guirlande, le capuchon d'étanchéité.



## Fonctionnement

Cette guirlande possède différents modes d'éclairages (8 au total) qu'il est possible de sélectionner soit directement avec le bouton situé à l'arrière du panneau solaire, soit avec la télécommande.

A l'arrière du panneau solaire :

Appuyez successivement sur le bouton «**Mode**», l'afficheur affichera le numéro sélectionné.

Pour éteindre la guirlande, appuyez sur le bouton «**Marche/Arrêt**».

Avec la télécommande :

L'utilisation de la télécommande est beaucoup plus simple car elle permet de contrôler le produit sans accéder à l'arrière du panneau solaire.

Appuyez sur l'une des touches numériques parmi les 8 proposées pour sélectionner le mode désiré.

Il sera également possible de varier la puissance de l'éclairage avec les touches «**DIM**» repérée «**4**».

Vous pourrez également définir un Timer préprogrammé de fonctionnement avec les touches «**4H, 6H ou 8H**».

Pour éteindre la guirlande, appuyez sur le bouton «**OFF**» et pour l'allumer sur le bouton «**ON**».

## Remplacement des ampoules

Précaution pour le remplacement :

- Installer ou remplacer les ampoules durant une période sèche avec des conditions météo calmes.
- Remplacez les ampoules concernées en tenant la prise dans une main et en tournant dans le sens antihoraire l'ampoule de l'autre.
- Vissez les ampoules dans le sens horaire de façon à ce qu'elle soit totalement entrées dans la prise et qu'elle soit bien en contact avec la prise.
- Les ampoules doivent toujours être orientées vers le bas pour éviter les infiltrations.
- La guirlande n'est pas prévue pour une utilisation dans un aquarium.
- Le produit ne doit pas être immergé dans l'eau.
- Ne pas percer le câble ou panneau solaire.
- Inspectez périodiquement les fils et les prises pour détecter la dégradation due aux conditions météorologiques, à la lumière UV ou à d'autres dommages. Remplacez rapidement les guirlandes lumineuses usées.
- Ne montez pas la guirlande lumineuse avec les prises vers le haut.

- Ne connectez pas la guirlande lumineuse à l'alimentation lorsqu'elle est dans son emballage.
- Ne retirez pas ou n'insérez pas les ampoules pendant que la guirlande lumineuse est encore connectée à une alimentation électrique.
- Assurez-vous que toutes les douilles d'ampoule sont équipées d'une ampoule.
- Remplacez immédiatement les ampoules défectueuses par des ampoules du même modèle et de la même puissance que celles livrées ou d'un type recommandé par le fabricant.
- Lorsqu'une ampoule est endommagée, veuillez la remplacer par une nouvelle. Assurez-vous que l'alimentation de la guirlande lumineuse est coupée avant de remplacer l'ampoule.
- N'interconnectez pas cette guirlande lumineuse avec d'autres guirlandes lumineuses d'un autre fabricant.
- Toute interconnexion de la chaîne lumineuse ne doit se faire qu'avec les connecteurs fournis par le fabricant.
- Toutes les extrémités ouvertes de la guirlande lumineuse doivent être scellées.

### Remplacement

Avant de remplacer les ampoules, veuillez déconnecter la guirlande du panneau solaire.

Dévissez ensuite les ampoules défectueuses en tournant dans le sens antihoraire.

Vissez ensuite la/les nouvelles ampoules dans le sens horaire.

Connectez à nouveau la guirlande avec le panneau solaire et vérifiez que l'ensemble des ampoules est bien fonctionnel.

Si ce n'est pas le cas, débranchez à nouveau puis vérifiez le serrage des ampoules concernées.

## Données techniques

Nombres d'ampoule : 15 (E26)  
Couleur température : Blanc chaud  
(3000K +/-500)  
Batterie intégrée : 1x 3.7V/1800mAh  
(18650)  
Panneau solaire : 5V 1.2Watts (silicium cristallin)  
Indice de protection : IP44  
Temps de charge : ~5 heures  
Durée éclairage : Plus de 8 heures  
Bouton Marche/Arrêt : Oui  
Sélection mode éclairage : Oui (8 disponibles)  
Longueur de câble : 916 cm  
Dimensions panneau solaire : 85 x 105 mm  
Poids : 1.44kgs

## Déclaration de conformité EU

**Société d'Exploitation des ETS Normand**  
117 Bld Eugène Thomas  
62110 Hénin-Beaumont - France  
Tél: 03 91 83 00 70 Fax: 03 91 83 00 99

Marque : **SEMAC**  
Désignation commerciale : **Guirlande LED solaire 15 ampoules IP44**  
Référence commerciale : **994640**  
Référence usine : **SN-LS-PL-005**

Je soussigné,

**NOM et QUALITE DU SIGNATAIRE : M. NORMAND Eric, Président Directeur Général** déclare sous mon entière responsabilité que le produit décrit ci-dessus est en conformité avec les exigences essentielles applicables aux directives 2014/30/EU, RoHS 2011/65/UE et (UE) 2023/1542.

Que sa conformité a été évaluée selon les normes applicables en vigueur :

- EN IEC 55015 : 2019+A11:2020
- EN IEC 61000-3-2:2019+A1:2021
- EN 61000-3-3:2013/A2:2021
- EN IEC 61547 : 2020
  
- IEC 62321-3-1:2013
- IEC 62321-5:2013
- IEC 62321-4:2013+A1:2017
- IEC 62321-7-1:2015
- IEC 62321-7-2:2017
- IEC 62321-6:2015
- IEC 62321-8:2017

Date : 01 janvier 2026

Signature :



**NORMAND Eric**  
**PDG**



FR

Cet appareil,  
ses accessoires,  
cordons et batteries  
se recyclent

À DÉPOSER  
EN MAGASIN



À DÉPOSER  
EN DÉCHÈTERIE



OU

Points de collecte sur [www.quefairedemesdechets.fr](http://www.quefairedemesdechets.fr)  
Privilégiez la réparation ou le don de votre appareil !



ÉLÉMENT(S)  
D'EMBALLAGE



*Séparez les éléments  
avant de trier*

Groupe Normand  
 117bd Eugène Thomas  
 62110 Hénin-Beaumont  
 France

