

C-253

**Notice**  
d'utilisation

**SONNETTE SANS**


**FIL avec bouton**

**sans pile**



Réf : 990253

# 1. Déclaration de conformité EU


<b>SOCIETE</b> (fabricant, mandataire ou personne responsable de la mise sur le marché de l'équipement)	
<b>Société d'exploitation des établissements Normand</b> <b>117 Bld Eugène Thomas</b> <b>62110 Hénin-Beaumont - France</b> <b>Tél: +33 3 91 83 00 70 Fax: +33 3 91 83 00 99</b>	
<b>IDENTIFICATION DE L'EQUIPEMENT</b>	
Marque :	<b>SEMAC</b>
Désignation commerciale :	<b>Sonnette sans fil avec bouton sans pile</b>
Référence commerciale :	<b>990253</b>
Référence usine :	<b>98275EU+90082</b>
Je soussigné,	
<b>NOM et QUALITE DU SIGNATAIRE : M. NORMAND Eric, Président Directeur Général</b> déclare sous mon entière responsabilité que le produit décrit ci-dessus est en conformité avec les exigences essentielles applicables de la directive RED 2014/53/EU :	
Que sa conformité a été évaluée selon les normes applicables en vigueur :	
<b>EN 62368-1:2014+A11:2017</b> <b>EN 300 220-2 V3.1.1</b> <b>EN 301 489-1 V2.2.3</b> <b>EN 301 489-3 V2.1.12</b>	
<b>A cet effet, déclare que toutes les séries d'essai radio ont été effectuées.</b>	
Date : 01 Septembre 2023	
Signature :	 <b>NORMAND Eric</b> <b>PDG</b>

# Table des matières

<b>1. Déclaration de conformité EU</b>	<b>2</b>
<b>2. Bien commencer</b>	<b>4</b>
<b>3. Description</b>	<b>4</b>
3.1 Composition de votre ensemble	4
3.2 Introduction	4
3.3 Fonctionnalités	4
<b>4. Installation</b>	<b>5</b>
4.1 Description sonnette	5
4.2 Description bouton	5
4.3 Installation/remplacement de la pile pour le bouton	5
4.4 Alimentation du sonnette	5
<b>Réglages</b>	<b>5</b>
Association bouton/sonnette	5
Suppression des codes mémorisés	5
Sélection mélodie	5
Sélection volume	5
Sélection mode	5
Sélection mode veilleuse	5
Installation du bouton sans casquette de protection	5
<i>Avec plaque adhésive</i>	5
<i>Avec vis et perçage</i>	5
Installation du bouton avec casquette de protection	5
Interférence avec un autre système	5
En cas de problème	5

## FR

SEMAC vous remercie d'avoir fait l'acquisition de cette sonnette sans fil avec bouton sans pile. Merci de lire attentivement cette notice d'utilisation avant d'utiliser le produit.

	<p>Recyclage de votre ancien appareil Votre appareil est conçu et fabriqué avec des matériaux et des composants de haute qualité qui peuvent être recyclés et réutilisés.</p> <p>Si un produit ou son emballage présente ce symbole avec une poubelle sur roues barrée d'une croix, ceci signifie qu'il tombe sous le coup de la <b>Directive CE 2002/96/CE</b>.</p> <p>Veuillez vous informer auprès de votre commune sur le système de tri sélectif mis en place pour les appareils électriques et électroniques.</p> <p>Veuillez respecter les prescriptions en vigueur et ne jetez pas vos appareils hors d'usage à la poubelle. La mise au rebut de votre ancien appareil dans le respect de ces prescriptions contribue à prévenir les conséquences négatives potentielles pour l'environnement et la santé.</p> <p>Les piles ne doivent pas être jetées à la poubelle avec vos déchets ménagers. Remettez-les à un point de collecte de piles usagées.</p>
--	---

En cas de problème ou de demande d'information technique :

Vous pouvez nous contacter de 2 méthodes :

\* Par téléphone :

**Du lundi au Jeudi de 08H00 - 12H00 et de 13H30 à 17H00**

**Le vendredi de 08H00 - 12H00 et de 13H30 à 16H00**

 **N°Indigo 0 825 05 62 60**

0,15 € TTC / MN

\* Par mail : [sav@groupe-normand.com](mailto:sav@groupe-normand.com)  
<https://www.groupe-normand.com>

## 2. Bien commencer

- 1) Pour éviter tout choc électrique, il est conseillé de ne pas ouvrir le produit. Dans le cas où une réparation est nécessaire veuillez contacter votre revendeur ou un professionnel dans ce domaine.
- 2) Cette appareil doit être installé dans un environ-

nement ventilé et aéré, pas directement exposé au rayon du soleil.

3) Ne pas utilisé de produits chimiques pour nettoyer le produit. Utilisez simplement un chiffon humide.

4) Dans le cas où vous n'utilisez pas la sonnette pendant une longue période, il est conseillé de la débrancher de la prise.

## 3. Description

### 3.1 Composition de votre ensemble

- Sonnette sans fil x1
- Bouton extérieur x1
- Double face x1
- Vis et chevilles plastiques x2
- Notice d'utilisation x1

### 3.2 Introduction

Cette sonnette sans fil est facile d'installation. Elle se connecte directement sur une prise 220V et son bouton est auto-alimenté (Kinetic) sans pile. Elle dispose de 38 mélodies polyphoniques que vous pourrez sélectionner et ajuster le volume de celle-ci. La distance maximum d'utilisation entre le bouton et la sonnette est de 150 mètres.

**Merci de prendre un peu de temps pour lire cette notice d'utilisation.**

### 3.3 Fonctionnalités

Sonnette sans fil avec bouton sans pile

Fréquence d'utilisation : 433.92MHz

Portée : 150 mètres en champs libre

Nombre de sonnerie : 38

Protection IP : IP44

Ajustement possible du volume : Faible / Moyen / Fort / Arrêt

Modes utilisation : LED / Sonnerie + LED

Alimentation :

Sonnette: Prise secteur 220-240V ~50/60Hz

Bouton: Auto-alimenté (Kinetic)

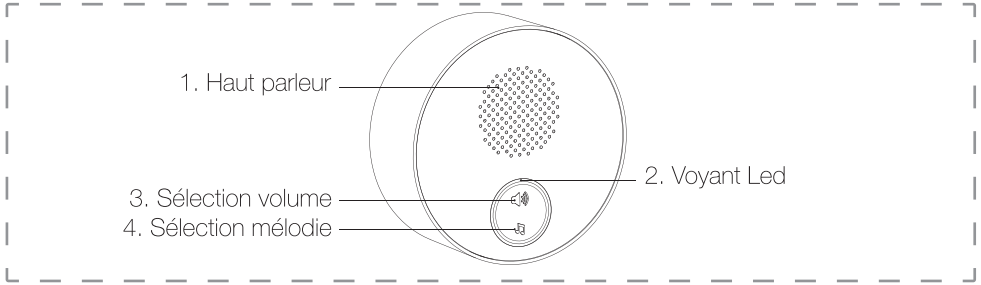
Dimensions :

Sonnette: 70 x 70 x 65 mm

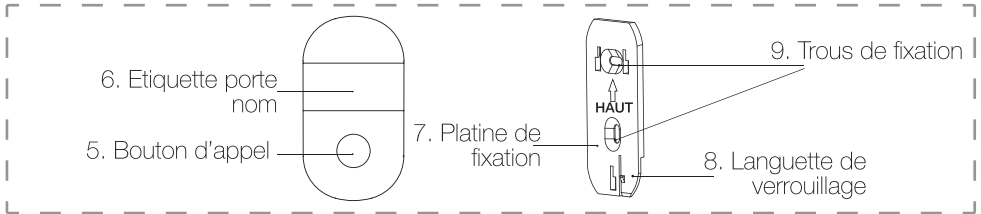
Bouton: 88 x 40 x 25 mm

## 4. Installation

### 4.1 Description sonnette



### 4.2 Description bouton



### 4.3 Alimentation de la sonnette

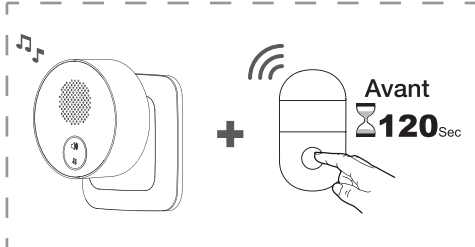
Il suffit simplement de placer la sonnette dans une prise 220V et elle sera alimentée.

### 4.4 Alimentation du bouton

Ce bouton est auto-alimenté, il utilise la technologie kinetic. Celle-ci permet d'envoyer par impulsion le signal à la sonnette.

## 5. Réglages

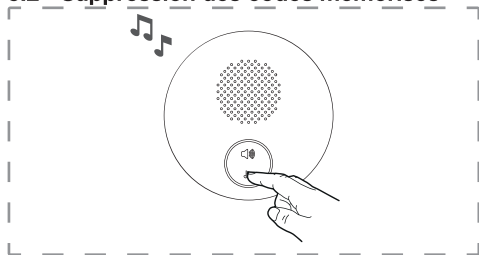
### 5.1 Association bouton/sonnette



1. Connectez la sonnette dans une prise secteur.
2. Vous pourrez entendre un «Ding-Dong», cela signifie qu'elle est en mode association.
3. Appuyez sur le bouton d'appel extérieur avant 120 secondes.
4. La sonnette va émettre un nouveau «Ding-Dong» pour confirmer l'association avec le bouton.

*PS : Procédez de la même manière pour connecter d'autres boutons.*

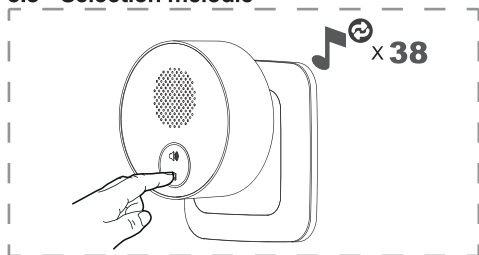
## 5.2 Suppression des codes mémorisés



Cette manipulation permet de supprimer toutes les connexions existantes sur la sonnette. Une fois effectuée, la sonnette ne sera plus connectée à aucun bouton d'appel.

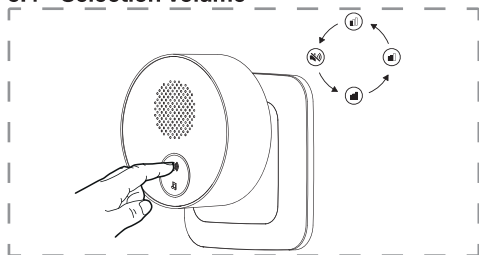
1. Débranchez du secteur la sonnette pendant 10 secondes.
2. Branchez-la à nouveau dans une prise secteur.
3. Appuyez et laissez appuyer le bouton de sélection de mélodie pendant 20 secondes jusqu'à ce que vous le voyant led clignote à plusieurs reprises pour confirmer la suppression.

## 5.3 Sélection mélodie



Appuyez successivement sur le bouton de sélection de mélodie afin de sélectionner celle de votre choix. 38 seront disponibles au total.

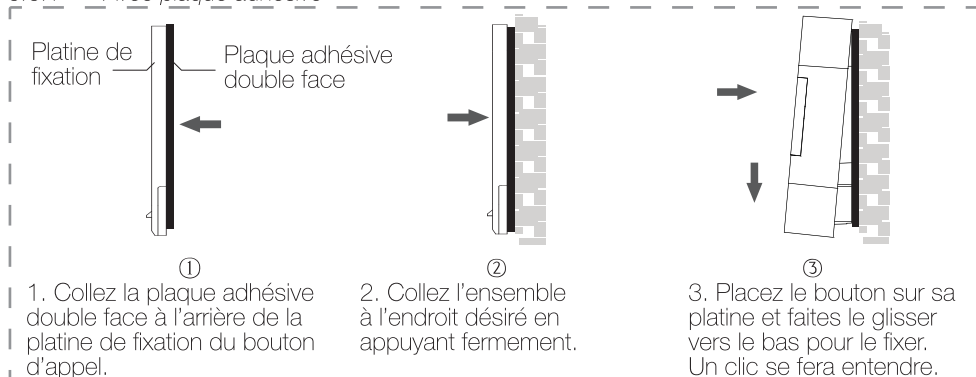
## 5.4 Sélection volume



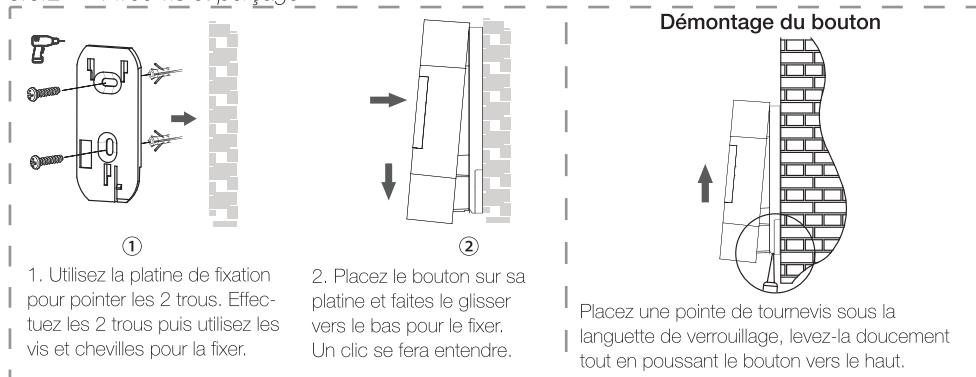
Appuyez successivement sur le bouton de sélection de volume afin de sélectionner celui de votre choix. 4 niveaux seront disponibles. (Fort, moyen, faible ou aucun)

## 5.5 Installation du bouton sans casquette de protection

### 5.5.1 Avec plaque adhésive



### 5.5.2 Avec vis et perçage



## 5.6 Interférence avec un autre système

- Il est parfois possible que votre sonnette sonne toute seule sans raison apparente. Dans ce cas, il est possible de remettre à 0 la sonnette et refaire la connexion pour obtenir un nouveau code afin d'éviter ces perturbations.
- Pour déconnecter les 2 éléments et supprimer le code mémorisé, suivez la procédure «5.2 Suppression des codes mémorisés», page 6, vous pourrez voir le voyant Led clignoté à plusieurs reprises. Ce qui signifie que le code entre le bouton et la sonnette a bien été supprimé et qu'ils sont bien déconnectés.
- Pour effectuer à nouveau une connexion entre la sonnette et le bouton, suivez la procédure décrite dans le paragraphe «5.1 Association bouton/sonnette», page 5.



## 5.7 En cas de problème

Problème	Cause possible	Solution
La sonnette ne fonctionne pas correctement	Echec d'association	Procédez à une nouvelle association
	Le bouton est trop loin de la sonnette ou un obstacle gêne la transmission	Rapprochez le bouton de la sonnette
	Le bouton est à proximité d'équipements métallique qui interfère	Placez le bouton dans une zone à l'écart d'éléments perturbateurs

